

Winter 2-2021

DESTINIMI DHE PLANIFIKIMI I TERRITORIT PËR ZONËN AGROTURISTIKE - DEBELLDEH

Armend Sokoli
University for Business and Technology - UBT

Follow this and additional works at: <https://knowledgecenter.ubt-uni.net/etd>



Part of the [Architecture Commons](#)

Recommended Citation

Sokoli, Armend, "DESTINIMI DHE PLANIFIKIMI I TERRITORIT PËR ZONËN AGROTURISTIKE - DEBELLDEH" (2021). *Theses and Dissertations*. 2061.
<https://knowledgecenter.ubt-uni.net/etd/2061>

This Thesis is brought to you for free and open access by the Student Work at UBT Knowledge Center. It has been accepted for inclusion in Theses and Dissertations by an authorized administrator of UBT Knowledge Center. For more information, please contact knowledge.center@ubt-uni.net.



Kolegji UBT
Fakulteti Arkitekturës dhe Planifikimit Hapësinor

TEMA:

**DESTINIMI DHE PLANIFIKIMI I TERRITORIT PËR ZONËN
AGROTURISTIKE - DEBELLDEH**

Studenti :
Armend Sokoli

Shkurt / 2021
Prishtinë



Kolegji UBT
Fakulteti Arkitekturës dhe Planifikimit Hapësinor

Punim Diplome
Viti akademik 2020-2021 (2016-2017)

Armend Sokoli

**DESTINIMI DHE PLANIFIKIMI I TERRITORIT PËR ZONËN
AGROTURISTIKE - DEBELLDEH**

Mentori : Prof. Dr. Binak Beqaj

Shkurt/2021

Ky punim është përpiluar dhe dorëzuar në përputhjen e kërkesave të pjeshme për shkallën e Magjistraturës.

ABSTRAKT

Hulumtimi rreth kësaj teme rrjedh si rezultat i problematikave që ballafaqohet vendi ynë çdo ditë, në fushën e shfrytëzimit të territorit me saktësisht të planifikimit hapësinor dhe atij urbanistik.

Gjatë periudhave nga viti 2000 e deri më sot në Republikën e Kosovës kemi pasur tentime të ndryshme të kontrollimit të zhvillimit territorial, ku specifikisht kemi pasur plane hapësinore më shumë në zona urbane, por edhe në kuadër të gjithë territorit komunal, siç është Plani Zhvillimor Komunal.

Ndërsa në zona urbane kemi pasur plane deri në nivelin detal siç janë Planet Rregulluese Urbane, ku në të dyja rastet kemi pak knaqshmëri në kontrollimin e zhvillimit të ndërtimeve dhe mbrojtje të tokës bujqësore.

Gjatë këtyre periudhave ku më shumë është tentuar të planifikohet rregullimi i territorit në zona urbane, degradimi dhe zhvillimi i pakontrolluar po vazhdon edhe sot në zona rurale, ku kjo dukuri vërehet më shumë në fshatra të cilat ndodhen afër zonave urbane por edhe në fshatra malore me kushte për zhvillim të turizmit.

Zhvillimi i temës në vazhdim flet për planifikim hapësinor të territorit të fshatit, mundësinë për shfrytëzim adekuat të territorit të një fshati me kapacitete për zhvillim të turizmit rural, ndërlidhjen në mes të turizmit malor, turizmit dimërorë dhe agroturizmit, duke shfrytëzuar kapacitetet natyrore, sociale, mjedisore dhe ekonomike që ka ky fshat, aplikimin e planifikimit hapësinorë të integruar dhe të qëndrueshëm, duke kontribuar në zhvillim të fshatit si dhe mbrojtje të vlerave natyrore.

Fjalët kyçe: planifikim hapësinor, planifikim i qëndrueshëm, plani zhvillimor komunal , plani rregullues urban, planifikimi urban, zonë urbane, zonë rurale, Turizmi, Agroturizmi, Turizmi Rural.

ABSTRACT

Research on this topic comes as a result of the problematic that over country faces every day, in the area of using the territory more precisely of spatial and urban planning.

During the period from 2000 until today in the Republic of Kosovo we have had various attempts to control the territorial development, such as the municipal development plan.

While in urban areas we have had plans as detailed as Urban Regulatory Plans, when un both case we have had dissatisfaction with the control of construction development and protection of agricultural land.

During these periods it was already attempted to plan the rule of territory in urban areas uncontrolled degradation and development also continues in rural areas, where this phenomenon is more prevalent in villages locates close to urban areas but also in mountain villages with conditions for tourism development.

The development of the following topic talks of spatial planning of villages the possibility of adequate utilization of territory of a village with tourism development capacity, the connection between mountain tourism, winter tourism and agro tourism, one exploits the natural, social, environmental and economic capacity of this village, the application of integrated and sustainable spatial planning contributing to the development of the village and the protection of natural values.

Key words: spatial planning, sustainable planning, municipal development plan, urban regulatory plan, urban planning, urban area, rural area, tourism, agrotourism, rural tourism.

PËRMBAJTJA

1	HYRJE	1
1.1	Historiku i zhvillimit të turizmit rural	2
1.2	Modelet e turizmit rural.....	3
1.2.1	Turizmi masiv	3
1.2.2	Turizmi alternativ.....	3
1.2.3	Turizmi i trashëgimisë	3
1.2.4	Ekoturizmi.....	3
1.2.5	Agroturizmi.....	3
2	SHQYRTIMI I LITERATURËS	5
2.1	Rastet më të mira të turizmit rural.....	5
2.1.1	Ballyhoura (Irland).....	5
2.1.2	Basilicata (Itali).....	7
2.1.3	Lungau (Austri).....	9
2.2	Strategji zhvillimore nga Plani Zhvillimor Komunal i komunës së Vitisë për fshatin Debelldeh.	11
3	DEKLARIMI I PROBLEMIT	12
3.1	Mungesa e një fshati turistik në komunën e Vitisë	12
3.1	Integrimi i gjendjes ekzistuese në atë të planifikuar	13
3.2	Integrimi i ndërtesave ekzistuese për banim	13
3.3	Integrimi i rrugëve ekzistuese në pjesën e planifikuar	13
3.4	Integrimi i tokës bujqësore ekzistuese në atë të planifikuar.....	13
3.5	Pjerrtësia e terrenit	14
3.6	Parcelat kadastrale.....	14

3.7	Mjedisi.....	14
3.8	Qëllimi dhe objektivat.....	15
4	METODOLOGJIA	15
5	PROFILI - GJENDJA EKZISTUESE	16
5.1.1	Pozita gjeografike e komunës së Vitisë.	16
5.1.2	Pozita gjeografike e fshatit Debelldeh.	16
5.1.3	Kufiri kadastral i fshatit Debelldeh.....	18
5.1.4	Tipologjia ndërtimeve.....	18
5.1.5	Sipërfaqja e ndërtuar	20
5.1.6	Lartësia mbidetare.....	22
5.1.7	Popullsia.....	22
5.1.8	Peizazhi natyror	23
5.1.9	Zhvillimi i turizmit dimëror aktual në fshatin Debelldeh :	25
5.1.10	Zhvillimi aktual i agroturizmit.....	26
5.1.11	Shfrytëzimi ekzistues i tokës	28
6	ANALIZA E GJENDJES EKZISTUESE.....	30
6.1.1	Pozita gjeografike	30
6.1.2	Popullsia.....	31
6.1.3	Turizmi aktual ne fshatin Debelldeh.....	32
6.1.4	Sipërfaqja e territorit	34
6.1.5	Topografia e terrenit	36
6.1.6	Kushtet klimatike	39
6.1.7	Kufizimi me rrethinë.....	40
6.1.8	Analiza SWOT	42
6.1.9	Përmbledhje e analizës Swot.	43

7	HULUMTIM - ANKETA.....	45
7.1	Metoda e hulumtimit	45
7.1.1	Metoda e anketimit	45
7.2	Përmbajtja e pyetësorit.....	46
7.2.1	Informimi i te intervistuarit rreth qëllimit të anketës.....	46
7.2.2	Pyetësi.....	46
7.3	Rezultatet e anketës	49
7.4	Përmbledhje e anketës	57
7.4.1	Ndikimi i turizmit rural dhe agroturizmit në aspektin ekonomik, social e mjedisor në komunën e Vitisë.....	57
7.4.2	Faktorët kryesorë në migrimin e popullatës së fshatit Debelldh.....	57
7.4.3	Vitia me fshatra të cilët kanë kapacitete për tu zhvilluar si fshatra turistike	58
7.4.4	Fshatrat e komunës së Vitisë me kapacitete për zhvillimin të turizmit rural dhe agroturizmit.....	59
7.4.5	Ndikimi i fshatit Debelldh si fshat agroturistik në ngritjen e cilësisë së jetës në këtë fshat, si dhe ndikimi në zhvillimin ekonomik të komunës së Vitisë.....	59
7.4.6	Fshati Debelldh me Plan hapësinor për territorin e tij	60
7.4.7	Destinimet e preferuara për shfrytëzimin e planifikuar të tokës.....	60
8	DETYRA PLANIFIKUESE	62
8.1	Banim i përkohshëm – shtëpiza malore	62
8.2	Integrimi i banimit ekzistues në pjesën e planifikuar.....	63
8.3	Ndërtesa hoteliere.....	63
8.4	Pista për skijim.....	63
8.5	Shtegu për çiklizëm.....	64
8.6	Shtegu për kalërim	64
8.7	Shtegu për ecje	64

8.8	Hapësira për kamping.....	65
8.9	Feramat për kultivim të blegtorisë dhe shpendëve.....	65
8.10	Pjesa hartografike	65
9	KONCEPTI ZHVILLIMOR I PLANIT HAPËSINOR PËR FSHATIN AGRO – TURISTIK DEBELLDEH.....	66
9.1	Integrimi i shtëpive ekzistuese për banim të përhershëm në gjendjen e planifikuar.....	66
9.1	Banim i përkohshëm – shtëpiza malore	66
9.1	Ndërtesa hoteliere.....	67
9.1	Pista për skijim.....	67
9.1	Shtegu për çiklizëm.....	67
9.1	Shtegu për kalërim	68
9.1	Shtegu për ecje	68
9.1	Hapësira për kamping.....	68
9.1	Feramat për kultivim të blegtorisë dhe shpendëve.....	68
10	KONKLuzioni.....	69
11	REFERENCAt	70

LISTA E FIGURAVE

Figura 1 Pozita Gjeografike e komunës së Vitisë (Burimi : Hulumtim)	16
Figura 1 Pozita Gjeografike e Fshatit Debelldehh në komunën e Vitisë (Burimi : Hulumtim) ...	17
Figura 2 Kufiri i fshatit Debelldeh dhe parcelat kadastrale (Burimi : Hulumtim).....	18
Figura 3 Harta e sipërfaqeve të ndërtuara të fshatit Debelldeh (Burimi : Hulumtim).	21
Figura 4 Lartësia mbidetare e fshatit Debelldeh në kuadër të territorit të komunës së Vitisë (Burimi : Plani Zhvillimor Komunal i komunës së Vitisë, 2010 – 2020+).	22
Figura 5 Harta e Shfrytëzimit Ekzistues të Tokës, (Burimi : Hulumtim).	29
Figura 6 Harta e analizës së pozitës gjeografike, (Burimi : Hulumtim).	30
Figura 7 Harta e identifikimit të ndërtesave, (Burimi : Hulumtim).	36
Figura 8 Harta e lartësisë mbidetare, (Burimi : Hulumtim).	37
Figura 9 Harta e pjerrtësisë së terrenit, (Burimi : Hulumtim).	38
Figura 10 Harta e ekspozicionit ndaj Diellit, (Burimi : Hulumtim).	39
Figura 11 Kufiri i fshatit Debelldeh me rrethinë, (Burimi : Hulumtim).	41

LISTA E TABELAVE

Tabela 2 Shfrytëzimi ekzistues I Tokës I shprehur në hektar dhe përqindje, (Burimi : Hulumtim).	29
Tabela 3 Vlerat mesatare për vitin 2002 në Viti të Reshjeve, T. Mesatare, Lagështisë. % Shtypja atmosferike Era. m/s, (Burimi : Plani Zhvillimor Komunal i komunës së Vitisë, 2010 – 2020+).	39
Tabela 4 Vlerat mesatare për vitin 2002 në Viti të Reshjeve, T. Mesatare, Lagështisë. % Shtypja atmosferike Era. m/s, (Burimi : Plani Zhvillimor Komunal i komunës së Vitisë, 2010 – 2020+).	40
Tabela 5 Swot analiza (Përparësitë, Dobësitë, Mundësitë dhe Rreziqet)	42
Tabela 6 Përmbajtja e pyetësorit.....	46
Tabela 7 Rezultatet e nxjerra nga pyetja për destinimet e propozuara për shfrytëzimin e planifikuar të tokës.....	60

LISTA E FOTOVE

Foto 1 Ballyhoura (Irland) (Burimi : www.limerick.ie)	5
Foto 2 Foto nga Basilicata (Itali) (Burimi : www.italia.it)	7
Foto 3 Foto nga Lungau (Austri) (Burimi : www.123rf.com)	9
Foto 4 Pjesë nga peizazhi i fshatit Debelldeh gjatë stinëve, si dhe bukuri të trashëgimisë natyrore të Fshatit Debelldeh (Burimi : Hulumtim).....	24
Foto 5 Vilat malore ekzistuese në fshatin Debelldeh si dhe Pista për skijim (Burimi : Hulumtim)	25
Foto 6 Kultivimi i Patates si karakteristike e fshatit Debelldeh (Burimi : Hulumtim).	26
Foto 7 Kultivimi i Mjadrës dhe Mollës si karakteristike e fshatit Debelldeh (Burimi : Hulumtim).	27
Foto 8 Kultivimi i blegtorisë në fshatin Debelldeh (Burimi : Hulumtim).	27

LISTA E GRAFIKONËVE

Grafiku 1 Tipologjia e ndërtimeve ekzistuese në fshatin Debelldeh, (Burimi : Hulumtim).....	20
Grafiku 2 Levizjet e popullsisë së fshatit Debelldeh ndër vite.(Burimi : Agjensioni i Statistikave të Kosovës).....	23
Grafiku 3 Trendi demografik i banorëve, (Burimi : Hulumtim).....	31
Grafiku 4 Trendi i rritjes së vizitorëve në fshatin Debelldeh, (Burimi : Hulumtim).	32
Grafiku 5 Trendi i rritjes së turistëve me qëndrim 3 deri 4 ditë në fshatin Debelldeh, (Burimi : Hulumtim).....	33
Grafiku 6 Ndërtesat e banimit individual të kategorizuara si të banuara dhe të pabanuara, (Burimi : Hulumtim).....	35
Grafiku 7 Njohuritë e të anketuarve, për turizëm Rural, agroturizmin dhe fshatrat turistike (Burimi : Hulumtim).	49
Grafiku 8 Frekuentimi fshatrave turistike me karakter të turizmit rural dhe agroturizmit (Burimi : Hulumtim).....	50
Grafiku 9 Frekuentimi fshatrave turistike me karakter të turizmit rural dhe agroturizmit (Burimi : Hulumtim).....	51

Grafiku 10 Faktorët kryesore për migrimin e popullatës nga fshatrat e komunës së Vitisë (Burimi : Hulumtim).....	51
Grafiku 11 Komuna e Vitisë me fshatra të cilët kanë kapacitete për zhvillimin e turizmit rural (Burimi : Hulumtim).	52
Grafiku 12 Fshatrat e komunës së Vitisë me kapacitete për zhvillimin e turizmit rural dhe agroturizmit (Burimi : Hulumtim).	53
Grafiku 13 Fshati Debeldeh me kapacitete për turizëm rural dhe agroturizëm (Burimi : Hulumtim).....	53
Grafiku 14 Ndikimi i zhvillimit të fshatit Debeldeh si fshat agroturistik në ngritje të cilësisë së jetës në këtë fshat, si dhe ndikimi në zhvillimin ekonomik të Komunës (Burimi : Hulumtim). ..	54
Grafiku 15 Fshati Debeldeh me Plan hapësinor për të kontrolluar zhvillimin dhe shfrytëzimin e territorit në mënyrë efikase si një fshat Agroturistik (Burimi : Hulumtim).....	55
Grafiku 16 Llojet e shfrytëzimeve që preferohen të zhvillohen në fshatin Debeldeh (Burimi : Hulumtim).....	56

1 HYRJE

Duke pasur parasysh gjendjen ekonomike, sociale e mjedisore të vendit tonë është e qartë që me një gjendje jo të mirë, vendi ynë përballlet edhe me problematika në planifikimit hapësinor si në zona urbane ashtu edhe të zona rurale.

Vendi ynë gjatë dy dekadave të fundit përballlet me një zhvillim thuajse të pakontrolluar në aspektin e planifikimit hapësinor.

Kjo ka ndikuar direkt në jetën e qytetarëve dhe vazhdon të pengoj në një zhvillim të qëndrueshëm të vendit.

Kosova në territorin e sajë ka vende ende të pa zhvilluara, me kushte shumë të mira për jetesë, turizëm, agroturizëm, kampingje të ndryshme, mirëpo që disa janë duke u zhvilluar në mënyrë ilegale dhe të pakontrolluar, kjo sjellë ndërtime të egra dhe të dëmshme për këto vende, dëmtim të mjedisit, duke shkatërruar pyjet, tokat bujqësore, ndotje të lumenjve, florës, faunës etj.

Andaj qëllimi i temës së hulumtimit është planifikimi i territorit për fshatin Agroturistik Debelldeh, plan ky i cili i mungon këtij fshati piktoresk me shumë kapacitete për zhvillimin e turizmit rural, agroturizmit, hotelerisë e shumë veprimtarive të tjera.

Në vendin tonë këto fshatra duhet ti shikojmë si potencial për zhvillim ekonomik, të turizmit, duke ndikuar direkt në përmirësimin e jetës së qytetarëve, krijimin e hapësirave rekreative turistike, mbrojtje të ambientit dhe zhvillim të kontrolluar dhe të qëndrueshëm të territorit.

Kapacitetet natyrore që kanë këto fshatra, duhet të ruhen përmes planeve hapësinore të cilat detajojnë saktë zhvillimet, qëllimet, objektivat në përmbushjen e prioriteteve strategjike, të cilat caktohen për ti arritur në afate kohore për këto fshatra, si fshati Debelldeh.

1.1 Historiku i zhvillimit të turizmit rural

Origjina e turizmit rural mund të thuhet se është një formë e “vjetër” dhe e “re” e turizmit. Është e vjetër sepse turizmi rural ka ekzistuar që nga kohërat e lashta, dhe në anën tjetër është e re për arsye se i referohet turizmit antik rural në këtë kohë.

Turizmi rural është një lloj i ri i turizmit, aktivitet e tij u shfaqën në fund të shek. 19 –të dhe u zhvilluan pas Luftës së Dytë Botërore.

Ekziston një teori duke thënë se turizmi rural e ka origjinën nga Franca. Por në një argument tjetër thuhet se turizmi rural origjinën e ka në fund të shek. 19 – të në Mbretërinë e Bashkuar arsyeja ishte zhvillimi i revolucionit industrial, i cili i përmirësoi jetën e njerëzve. Ishte ndërtuar një hekurudhë e cila kishte akomoduar zhvillimin industrial.

Në fillim të viteve 1960 –të, Spanja mori vendim që shtëpitë e vjetra aristokratike, kështjellat shterpë, fshatrat , qytet e mëdha duke përfshirë edhe fermat të gjitha i shndërroi në një turizëm rural modern.

Pas vitet 1970 –të në Shtete e Bashkuara të Amerikës dhe në Kanada turizmi rural degradon në rritje të shpejtë.

Thuhet që turizmi rural lindi në Itali. Më 1865 ishte themelimi i “Shoqatës Kombëtare të Bujqësisë dhe turizmit” dhe festuan lindjen e turizmit rural.

Në Kinë thuhet se turizmi rural ka gjeneruar në vitin 1950 në Shijiazhuang për të përmbushur punët e këmbimit valutor.

Studiuesit vendas janë të mendimit se turizmi rural e ka origjinën në vitet e '80 ne Shenzhen të Kinës. Në fund të viteve 1980 –të Kina hapi “festivalin e litchit” ku tërhoqi projekte të shumta bujqësore.

Në vitin 1998, Turizmi Kombëtar nisi një kampanjë me temën e “ Turizmi urban dhe rural i Kinës” , ku një përmbajte e rëndësishme ishte eko – turizmi, e pas kësaj turizmi rural zhvillohet me shpejtësi duke formuar shumë atraksionë turistike rurale.

Ka edhe shumë festivale tjera bujqësor, siç është projekti i turizmit” shtëpi në fermë” në Turizmin Sichuan dhe në fshatin Guizhou (Lasker, 1999).

1.2 Modelet e turizmit rural

Turizmi përbëhet nga turizmi masiv dhe alternative.(Smith and Eadington, 1992)

1.2.1 Turizmi masiv

karakterizohet nga një numër i madh i njerëzve që kërkojnë pushime në destinacionet turistike të njohura.

1.2.2 Turizmi alternativ

Nganjëherë quhet "turizëm me interes të veçantë" ose "turizëm i papërgjegjshëm" dhe zakonisht nënkupton forma alternative të turizmit që japin theks në kontaktin dhe mirëkuptimin e banorëve për mënyrën e të jetuarit dhe mjedisin natyror lokal. Shumëllojshmëria e tërheqjeve të përfshira në turizmin rural përfshin turizmin e trashëgimisë (nganjëherë referuar si turizëm të trashëgimisë kulturore), turizëm / ekoturizëm të bazuar në natyrë, agroturizëm, si dhe qasje të bazuara në partneritet, siç janë zonat e trashëgimisë.

1.2.3 Turizmi i trashëgimisë

I referohet udhëtimit të kohës së lirë që ka si qëllim kryesor përvojën e vendeve dhe aktiviteteve që përfaqësojnë të kaluarën.

1.2.4 Ekoturizmi

Një lloj i dytë i madh i veprimtarisë së turizmit rural është turizmi / ekoturizmi me bazë natyrën (nganjëherë quhet turizëm i bazuar në rekreacion), i cili i referohet procesit të vizitimit të zonave natyrore me qëllim të shijimit të peizazhit, duke përfshirë kafshët e egra bimore dhe shtazore. Turizmi me bazë natyrën mund të jetë pasiv, në të cilin vëzhguesit priren të jenë vëzhgues të rreptë të natyrës, ose aktiv (gjithnjë e më i popullarizuar në vitet e fundit), ku pjesëmarrësit marrin pjesë në rekreacion në natyrë ose aktivitete udhëtimi aventureske.

1.2.5 Agroturizmi

Një formë e tretë kryesore e turizmit është agroturizmi, i cili i referohet, aktit të vizitës në një fermë pune ose ndonjë operacion bujqësor, kopshtarak ose agrobiznes, me qëllim të kënaqësisë, arsimit ose përfshirjes aktive në aktivitetet e fermës. Ai merr pjesë në një gamë të gjerë aktiviteteve të bazuara në fermë, duke përfshirë tregjet e fermerëve, standat në rrugë dhe përfshirja në qëndrime

brenda fermave dhe vizita të tjera në fermë; dhe vizitimi i festivaleve, muzeve dhe tërheqjeve të tjera të lidhura me bujqësinë.

1.2.5.1 Definicioni i fshatit agroturistik

Fshati agroturistik është fshat në të cilin zhvillohet agroturizmi i cili kapitalizon kulturën rurale si një atraksion turistik.

Megjithëse nuk ka një përkufizim global, mund të thuhet se është një formë e turizmit që ndërthur elementet dhe karakteristikat kryesore të bujqësisë dhe turizmit dhe ofron një përvojë për vizitorët që stimulon aktivitetin ekonomik dhe ndikon në të ardhurat e fermave dhe të komunitetit

2 SHQYRTIMI I LITERATURËS

2.1 Rastet më të mira të turizmit rural.

2.1.1 Ballyhoura (Irland)

Fshati i Ballyhoura është tërheqës dhe tipik irlandez, por nuk ka një burim të jashtëzakonshëm turistik (Ballyhoura, 2021).

Ai ka mbështetur në promovimin e një përvoje të mirëfilltë rurale dhe mirëseardhjen e ngrohtë, pra sloganin "Ruralisht tuaj".



Foto 1 Ballyhoura (Irland) (Burimi : www.limerick.ie)

Ky rajon është shfaqur vetëm si një destinacion turizmi që nga viti 1986. Duke ndërtuar nga një bazë e ulët, ai tani përfshin një gamë akomodimesh, atraksione në shkallë të vogël (të tilla si fermat e hapura dhe qendrat interpretuese) dhe objektet për rekreacion në fshat.

Strategjia e turizmit ka dy synime të përgjithshme për të siguruar një funksion bashkëpunimi të marketingut përmes grupeve të ndërmarrjeve duke punuar së bashku dhe për të përmirësuar gamën dhe cilësinë e produktit të turizmit, në tre nivele:

- inkurajimi i njerëzve lokalë për të krijuar ndërmarrje të reja;
- mbështetje për përmirësimin dhe zgjerimin e ndërmarrjeve ekzistuese;
- tërheqja e investitorëve të rinj të brendshëm, duke u mbështetur në zhvillimin e suksesshëm.

Qasja ka qenë të sigurojë një standard të lehtësive të përshtatshme për tregun. Kohët e fundit, theksi ka ndryshuar nga zgjerimi i gamës së produkteve në përmirësimin e cilësisë dhe performancës së bizneseve ekzistuese. Vëmendje po i kushtohet gjithashtu cilësisë së infrastrukturës dhe shërbimeve të ofruara nga Ballyhoura Failte në tërësi. Përfshirja më e gjerë e komunitetit shihet si shumë e rëndësishme. Një komitet këshillues i komunitetit me 50 anëtarë përfshin përfaqësues nga secili fshat dhe shoqëritë lokale, siç janë grupet e trashëgimisë. Shtytja kryesore e marketingut është të operatorëve turistikë dhe agjentëve, duke u ofruar atyre një shërbim personal afatgjatë dhe cilësor. Uebfaqja vetanake e Ballyhoura është bërë një burim kryesor i kërkesave individuale. Vëmendje e kujdesshme i kushtohet cilësisë së faqes, dhe përdorimit të fjalëve kyçe të përdorura nga motorët e kërkimit në lidhje me interesat e njohura të konsumatorit.

Një vizitor qendror i rezervimit ofrohet për vizitorë të pavarur. Të gjithë vizitorët marrin një paketë informacioni bazë e cila përfshin një letër të mirëpritur, pyetësorin dhe broshurat e informacionit. Të gjitha ndërmarrjet inkurajohen të flasin me mysafirët e tyre. Ata pyeten për përvojat e tyre gjatë vizitës së tyre, kështu që problemet mund të korrigjohen para se të largohen. Si rezultat, janë bërë rregullime të vlefshme, siç është prezantimi i trajnimit gjuhësor si një produkt.

Ballyhoura Development ka administruar shumë grante. Ndarja e burimeve LEADER pasqyron kërkesën e tregut për strehim dhe gjithashtu përqendrohet në cilësi. Për shembull, grantet janë në dispozicion për të përmirësuar akomodimin e vetë-furnizim ushqimi

a) Menaxhimi i ndikimit në turizëm

Objektivat e politikës përqendrohen në përfitimin ekonomik. Për secilën iniciativë, përcaktohen dhe monitorohen objektivat e punësimit. Punësimi i drejtpërdrejtë matet duke marrë reagime nga ndërmarrjet. Për më tepër, një ekonomist i porositur nga Ballyhoura zhvilloi një model të thjeshtë për të lidhur numrat e vizitorëve dhe nivelet e okupimit të strehimit me të ardhurat e krijuara dhe punësimin e mbështetur. Raportet e ndara janë llogaritur për vizitorët vendas dhe të huaj dhe për lloje të ndryshme të strehim. Kjo ka ndihmuar për të kontrolluar arritjet ndaj synimeve. Ndikimi i turizmit në komunitetin lokal monitorohet përmes Komitetit Konsultativ të Komunitetit.

b) Faktorët kryesorë të suksesit

- Përdorimi i agjencive, markave dhe standardeve të krijuara kombëtare të krijuara.
- Puna me disa ndërmarrje të motivuara për të përmirësuar cilësinë.

- Duke synuar në mënyrë aktive tregun e grupeve.

Një model organizativ i suksesshëm, i bazuar në një agjenci zhvillimi me fonde dhe një agjenci bashkëpunuese të marketingut.

- Përdorimi efektiv i internetit.
- Përfshirje e fortë e komunitetit lokal në nisma.
- Një qendër vizitorësh si një fokus i prekshëm për vizitorët dhe shërbimet e biznesit.
- Një theks në zhvillimin e produktit, i mbështetur nga grante dhe trajnime, duke çuar në përmirësimin e standardeve fizike dhe të shërbimit.

2.1.2 Basilicata (Itali)

Basilicata është një rajon i vogël në jugun e largët të Italisë. Ajo ka dy shtrirje të shkurtër të vijës bregdetare por është kryesisht një rajon i brendshëm.

Ka bimësi të pasur dhe një trashëgimi të konsiderueshme kulturore duke filluar nga tempujt Grekë dhe banjat termale romake deri te kështjellat Normane dhe abat mesjetare.

Basilicata ka një sasi modeste të turizmit. Turizmi është ngadalë në rritje; megjithatë, është shumë e përqendruar në sezonin e verës dhe në bregdet, me zonën e brendshme rurale që vizitohet pak (Basilicata, 2021).



Foto 2 Foto nga Basilicata (Itali) (Burimi : www.italia.it)

Meqenëse strategjia ishte gjithëpërfshirëse e turizmit, qasja ka qenë të përqendrohet në një iniciativë specifike të cilësisë.

➤ Objektivat e gjera ishin:

- të zhvillojë bashkëpunim midis sektorit publik dhe privat;
- të kuptojë nevojat dhe pritjet e tregjeve ekzistuese dhe të mundshme;
- për të ndihmuar ndërmarrjet të plotësojnë këto nevoja përmes trajnimit dhe këshillave;
- të krijojë dhe promovoni një ofertë specifike të cilësisë, e cila do të ndikonte tek të tjerët përmes demonstrimit.

Nisma që rezultoi u quajtur Turismo di Qualit.Õ, një frazë e zbatueshme për rezultatin, si dhe procesin. U realizua që për të krijuar një produkt cilësor, kërkohej hulumtim i hollësishëm mbi burimet, ndërmarrjet dhe pikëpamjet e tyre, dhe tregjet e mundshme si dhe vizitorët aktualë. Faza e parë, në vitin 1996, përfshin një kontroll gjithëpërfshirës të objekteve të turizmit, shërbimeve, trashëgimisë kulturore dhe mjedisore dhe infrastrukturës përkatëse. Faza e dytë përfshin dy studime të gjera të konsumatorëve. Këto anketime zbuluan një divergjencë të mendimit midis njerëzve që kishin qenë në rajon dhe atyre që jo.

Reagimi pozitiv i vizitorëve ekzistues ndaj kulturës dhe trashëgimisë lokale konfirmoi bazën për një ofertë cilësore. Reagimi nga operatorët me një interes të mundshëm në zonë tregoi mundësinë e paketimit të këtyre pikave të forta në itinerare dhe programe specifike. Kjo po mirëmbahet, me anketime të mëtejshme të kënaqësisë së klientit. Si pjesë e skemës u mbajtën seminare trajnimesh dhe këshilla mbi biznesin dhe përmirësimet e cilësisë. Ky trajnim është shtrirë më gjerësisht në rajon.

➤ Faktorët kryesorë të suksesit :

- Roli inovativ i agjencisë lokale të zhvillimit.
- Auditimi i produkteve dhe reagimet nga operatorët.
- Hulumtim i thelluar mbi jo-vizitorët si dhe vizitorët aktualë.
- Përdorimi efektiv i vizitave studimore ndërkombëtare.
- Të punojmë së bashku për të krijuar një produkt specifik.
- Sigurimi i një produkti të bookable duke lidhur përvojat e vogla rurale .

2.1.3 Lungau (Austri)

Lungau është një nën-rajon i vogël i rajonit të Salzburgut të Austrisë. Ka një popullsi prej 21,000 të përhapur në 15 komuna. Kjo është një zonë tërheqëse malore me një kompleks luginash ndërlidhëse. Turizmi është i rëndësishëm në Lungau por jo mbizotërues. Turizmi punëson afro 600 njerëz direkt (10% të vendeve të punës), por në përgjithësi rreth 20% e vendeve të punës varen nga turizmi (Lungau, 2021).

Ekzistojnë 250 km rrugë skijimi ndër-vend dhe pesë zona skive në grevë, pa zhvillim intensiv të sporteve dimërore. Në verë njerëzit vijnë thjesht për të shijuar malet dhe për të ecur.



Foto 3 Foto nga Lungau (Austri) (Burimi : www.123rf.com)

Tërheqjet kulturore përfshijnë kështjella dhe muze popullor, por tërheqja kryesore është atmosfera e saj rurale, prodhimi vendor dhe ambienti natyror, i paprishur. Bazuar në këto pikat e forta, Lungau garon me destinacionet e profileve më të larta.

- Komponentët kryesorë të strategjisë janë:
 - Përmirësimi i menaxhimit të trafikut me theks në transportin publik.
 - Një produkt tërheqës për pushimet në fermë.
 - Identitet më i madh për promovimin e produkteve të specialiteteve vendore.
 - Forcimi i politikave të planifikimit të përdorimit të tokës dhe marrëveshja për kufijtë e kapaciteteve për zhvillim të ri.

Cilësia e qasjes së re qëndron në bashkimin e 15 bashkive të ndara në një organ të fortë për Lungau në tërësi. U krijua një Korporatë për Zhvillimin Rajonal për të zbatuar planin e zhvillimit rajonal. Përfshirja e bizneseve lokale dhe organizatave të tjera përkatëse ndodh përmes grupit punues të turizmit dhe grupeve punuese lëndore. Grupet e punës janë përqendruar në forcimin e cilësisë në një numër fushash me temë, së bashku me fushatat e marketingut shoqëruar.

Kjo ka të bëjë me identifikimin e kriterëve të cilësisë, të promovuara ndonjëherë përmes një etikete, dhe zhvillimin e lidhjeve me skemat rajonale dhe kombëtare.

Një etiketë Nat.rlich Lungau është në dispozicion për të gjitha llojet e ndërmarrjeve, të tilla si restorante, ferma, furra buke dhe prodhuesit e drurit. Është integruar në sektorët e tjerë përtej turizmit. Kriteret kryesore janë që produkti të bëhet në Lungau; përbërësit vijnë nga zona e Lungau; dhe se procesi është ekologjikisht i shëndoshë. Për shembull, restorantet duhet të kenë të paktën dy pjata në menynë e tyre të prodhuara nga fermat organike Lungau. Etiketa e cilësisë dhe identiteti i korporatës për fushatën bazohet në iantGiant SampsonÕ, një figurë nga folklori. Iniciativat individuale kanë promovuar vizitorët ushqime lokale dhe prodhime artizanale.

Qasja e menaxhimit të cilësisë e miratuar në Lungau është përqendruar në kriteret e cilësisë dhe etiketa për sektorë të ndryshëm, bazuar në gjykimin profesional dhe një kuptim të përgjithshëm ose kërkesat e tregut. Masat e ndryshme janë marrë për cilësinë e përgjithshme të mjedisit.

Për shembull, pajisjet e monitorimit të cilësisë së ajrit matin nivelet e ndotjes në periudha të caktuara të vitit.

Rezultatet sugjerojnë që Lungau ka një mjedis shumë të pastër.

Promovimi i turizmit nga transporti publik ka qenë një karakteristikë e fortë në Lungau. Që nga fillimi, qasja ka qenë e orientuar nga konsumatori - duke siguruar një mundësi për një lloj vizite të veçantë, si dhe zvogëlimin e ndikimit mjedisor nga makinat. Autobusi i luginave të Lungau u prezantua për të marrë vizitorë rreth zonës.

Lungau ka fituar një numër çmimesh për qasjen e saj ndaj transportit publik dhe është anëtar i një iniciative evropiane për të promovuar transport të qëndrueshëm në destinacionet e turizmit.

➤ Faktorët kryesorë të suksesit :

- Organizatë e re qendrore e turizmit që përfshin 15 bashki.

- Lidhje e fortë midis ofertës së turizmit dhe prodhimeve vendore.
- Krijimi i kritereve të cilësisë dhe etiketave për prodhimet vendore; dhe tregjet e ngrohta siç janë familjet dhe aktiviteti i turizmit.
- Lidhje të forta me rajonin e Salzburgut për iniciativat e cilësisë dhe marketingut.
- Qasje gjithëpërfshirëse për promovimin e transportit publik.

2.2 Strategji zhvillimore nga Plani Zhvillimor Komunal i komunës së Vitisë për fshatin Debelldeh.

- “Strategjia 4 :’ Promovimi i ndërtimit të vikend-shtëpive në zonat e dedikuara për turizëm të cilat mundë konsiderohen edhe si projekte të bashkëpunimit ndërkufitar Kosovë – IRJ e Maqedoni-së.

Komuna e Vitisë, duhet të jetë e angazhuar intensivisht në procesin e përgatitjes së projekteve për nën zonat e destinuara për vikend shtëpi në kuadër të zonës për Turizëm Rekreativ, të Gjuetisë dhe Shëndetësor në Debelldeh. Përshkrim: Debelldehi për shkak të kushteve dhe pozicionit gjeografik por edhe pozicionit ndërkufitar, është vlerë me rëndësi të veçantë për komunën por edhe më gjerë, sa i përket palës kosovare edhe të pjesës së IRJ të Maqedonisë, andaj Vitia duhet ta shfrytëzojë mundësinë për zhvillimin e turizmit në këtë zonë, por edhe ngritje të projekteve të bashkëpunimit ndërkufitar për tërheqjen e vizitorëve për shkak të atraksioneve të ndryshme. Po ashtu, edhe për ruajtjen e zonave të mbrojtura në këtë rajon, duhet të mendohet dhe punohen në projekte për rezervate për gjueti të shtazëve të egra (Dhelpra (*Vulpes vulpes*), Ujku (*Canis lupus*, Kunadhja, kaprollin (*Capreolus capreolus*), derrin i egër (*Sus scrofa*) që është në numër të madh të kopulacionit dhe Lepuri (*Lepus europaeus*), Pulëdushke (*Scolopax rusticola*), thëllënza e gurëve (*Alectoris graeca*)” (Komuna e Vitisë, 2010).

3 DEKLARIMI I PROBLEMIT

Gjatë njëzet viteve të fundit Republika e Kosovës përballet me një zhvillim thuajse të pakontrolluar në aspektin e zhvillimit të territorit dhe planifikimit hapësinor.

Kjo dukuri ndikon direkt në jetën e qytetarëve dhe vazhdon duke penguar një zhvillim të qëndrueshëm të vendit

Kosova në territorin e sajë ka vende ende të pa zhvilluara, me kushte shumë të mira për jetesë, turizëm, agroturizëm, kampingje të ndryshme, mirëpo që disa janë duke u zhvilluar në mënyrë ilegale dhe të pakontrolluar, kjo sjellë ndërtime të egra dhe të dëmshme për këto vende, dëmtim të mjedisit, duke shkatërruar pyjet, tokat bujqësore, ndotje të lumenjve, florës e faunës.

Në këtë hulumtim si rast për studim është marrë një fshat i cili pikërisht përballet me problematikat e lartcekura.

Bazuar në të dhënat nga profili i gjendjes ekzistuese, analiza e gjendjes ekzistuese si dhe nga rezultatet e marra nga anketimi i qytetarëve, vërejmë probleme në fusha të ndryshme në fshatin Debelldeh.

Zhvillimi i pakontrolluar në këtë fshat vetëm se keqëson mënyrën e shfrytëzimit të territorit të fshatit andaj në këtë hulumtim do të tentohet të jepet një zgjidhje për një zhvillim efikas dhe racional të territorit të këtyre fshatrave me karakter agrar dhe turistik.

3.1 Mungesa e një fshati turistik në komunën e Vitisë

Bazuar në hulumtimet dhe të dhënat e grumbulluara rezultojnë që komuna e Vitisë edhe pse ka fshatra të mjaftueshëm me kapacitete për zhvillim të turizmit malor (Veror dhe Dimëror), Turizmit Rural (bujqësor) dhe llojeve të tjera të turizmit si ai kulturor etj. Kjo komunë nuk ka asnjë fshat turistik.

Andaj këtu vërejmë një problematikë serioze e cila rezulton me mos shfrytëzimin e resurseve natyrore e kulturore.

Mos shfrytëzimi i kapaciteteve njerëzore si dhe pozicioneve gjeografike që kanë fshatrat si fshati Debelldeh.

3.1 Integrimi i gjendjes ekzistuese në atë të planifikuar

Nëse marrim për bazë gjendjen ekzistuese vërejmë që pjesa e zhvilluar e ndërtimeve pjesa dërmuese janë ndërtime të vjetra dhe të pabanuara.

Shtrirja e tyre është e shpërndarë dhe jo kompakte, andaj integrimi i këtyre ndërtimeve në pjesën e planifikuar paraqet problematika në vete.

3.2 Integrimi i ndërtesave ekzistuese për banim

Nga analiza e cila i është bërë shfrytëzimit të tokës bazuar në sipërfaqet e reale të territorit, tek pjesa e ndërtimit, ku saktësisht pjesa më e madhe është banim i përhershëm, vërejmë që janë të ndërtuara në forma të ndryshme dhe të orientuara në forma të çrregullta.

Problematikë kryesore tek këto ndërtesa është integrimi i tyre në pjesën e planifikuar si dhe planifikimi i hapësirave të reja në këto sipërfaqe të ndërtuara.

Gjithashtu vlen të theksohet që këto shtëpi ekzistuese nuk mundë edhe të plotësojnë kërkesat për akomodim të vizitorëve në rast të funksionimit të fshatit Debelldeh si një fshat turistik.

3.3 Integrimi i rrugëve ekzistuese në pjesën e planifikuar

Në fshatin Debelldeh përveç rrugës kryesore nuk kemi rrugë të tjera të asfaltuara, ato zakonisht janë me baltë apo me zhavorr të shtruar me organizimin e vet banorëve të cilat gjatë stinës së dimrit janë shumë herë të pakalueshme.

Rrugët të cilat shërbejnë si artere kryesore për furnizimin e lagjeve janë të mangëta në dimension hapësinor duke filluar nga gjerësia e tyre, mungesë asfaltimit dhe trotuareve, ndriçimit publik dhe drenazhimit.

Problematikë tjetër tek këto rrugë paraqesin edhe shtrirja e ndërtesave përgjatë tyre ku në këto raste pengojnë zgjerimin e rrugëve për të arritur një gjerësi sipas standardeve urbane.

3.4 Integrimi i tokës bujqësore ekzistuese në atë të planifikuar

Në gjendjen ekzistuese vërejmë që parcelat të cilat shfrytëzohen si tokë bujqësore, janë të fragmentuara në sipërfaqe të vogla.

Kjo na paraqet problematika të ndryshme në formimin e tërësive të cilat duhet të shfrytëzohen si tokë bujqësore dhe destinimin se çfarë shfrytëzime bujqësore duhet të kenë ato sipërfaqe.

Pra edhe këtu kemi problematike në një qasje të integruar të pjesës së planifikuar.

3.5 Pjerrtësia e terrenit

Ne pjesën e analizës së gjendjes ekzistuese kemi analizën e pjerrtësisë së terrenit, tek e cila vërejmë që kemi të bëjmë me pjerrtësi të mëdha duke filluar nga 4 deri në 51 %

Kjo pjerrtësi si përparësitë ka edhe mangësitë e veta ku na paraqet problematika si tek shtrirja e ndërtimit të lartë ashtu edhe pjesës së planifikuar të infrastrukturës rrugore, toka bujqësore e shumë fusha të tjera.

3.6 Parcelat kadastrale

Në fshatin Debelldeh kemi parcela të cilat janë në forma të ndryshme.

Shumica nga këto parcela janë në forma të çrregullta në të cilat thuajse nuk ka ndodhur ndonjë fragmentim i rregullt apo edhe fragmentimi i tyre është bërë në forma të ndryshme të cilat do të sjellin problematika të ndryshme në shfrytëzimin e tyre.

Këto parcela të cilat janë në forma të çrregullta përcillen edhe me pjerrtësi të mëdha ku kjo e bënë më të vështirë qasjen dhe mundësinë e një shfrytëzimi efikas.

Pra nga kjo nënkuptojmë që në këtë fshat është më se e nevojshme hartimi i një plani të parcelimit i cili do të bënte bashkimin dhe fragmentimin e parcelave sipas nevojës, ku më se e nevojshme është në tokat bujqësore tek e cila mundësohet qasje e lehtë si dhe mundësi të përfshirjes së tokave në sistemin e ujitjes.

3.7 Mjedisi

Në mungesë të infrastrukturës teknike ku kemi mungesë të kanalizimit të ujërave të zeza si dhe atmosferike në fshatin Debelldeh bëhet ndotje e burimeve ujore.

Në mungesë të deponisë për menaxhimin e mbeturinave kjo sjellë ndotje të ajrit, ujit dhe tokës, ku nga kjo ndotje pësojnë të gjitha gjallesat që jetojnë në këto mjedise.

Gjatë periudhave pas viteve 2000, pyjet në fshatin Debelldeh vazhdimisht janë të rrezikuar nga prerja ilegale e tyre dhe zjarret.

3.8 Qëllimi dhe objektivat

Qëllimi i këtij hulumtimi është destinimi dhe planifikimi i shfrytëzimit të territorit të zonës agro – turistike Debeldeh, ku përmes këtij plani do të argumentohet planifikimi i një zhvillim të qëndrueshëm dhe efikas të territorit, të fshatrave me karakter agrar e turistik.

Objektivat :

1. Zgjidhje racionale për shfrytëzim të territorit me qëllime agrare
2. Zgjidhje e ndërlidhjes në mes të agro-turizmit, turizmit malor dhe atij dimëror.
3. Zgjidhje dhe mundësi për zhvillim të turizmit malor
4. Zgjidhje për zhvillimin e turizmit dimërorë
5. Ngritja e nivelit të punësimit lokal si dhe popullimi i këtij vendbanimi.
6. Zgjidhja e transportit të pa motorizuar përmes politikave të mobilitetit të qëndrueshëm.
7. Rritja e mundësive dhe alternativave për zbavitje, rekreacion e turizëm
8. Përmirësimi i cilësisë së mjedisit dhe ndalimi i degradimit të vazhdueshëm mjedisor

4 METODOLOGJIA

Ky punim në pjesën më të madhe është i bazuar në hulumtim dhe në metodë analitike. Punimi bazohet në identifikimin, përpunimin dhe interpretimin e të dhënave.

Të dhëna në aspektin hartografik janë të përpunuara dhe të analizuara në sistemin më të avancuar të informimit gjeografik siç është GIS, më saktësisht softueri Arc GIS .

Pas interpretimit të të dhënave, do të jepen zgjidhje, propozime dhe rekomandime të hollësishme për destinimin dhe planifikimin e territorit të zonës turistike Debeldeh me karakter agro-turistik.

5 PROFILI - GJENDJA EKZISTUESE

Në vazhdim është paraqitur gjendja ekzistuese në të cilën janë të grumbulluara të gjitha informacionet duke filluar nga pozita gjeografike, historiku i fshatit, zhvillimi i tij nëpër etapa të ndryshme historike, tipologjia e fshatit, problematikat momentale që ka ky fshat, Kufijtë ndërtimor ekzistues të fshatit, lartësia mbidetare e deri tek Popullsia (Demografia) dhe peizazhi natyror.

5.1.1 Pozita gjeografike e komunës së Vitisë.

Komuna e Vitisë ndodhet në pjesën më juglindore të Kosovës, në kufirin me Republikën e Maqedonisë Veriore, ajo gjendet në lindje të komunës së Ferizajt dhe jug të komunës së Gjilanit.

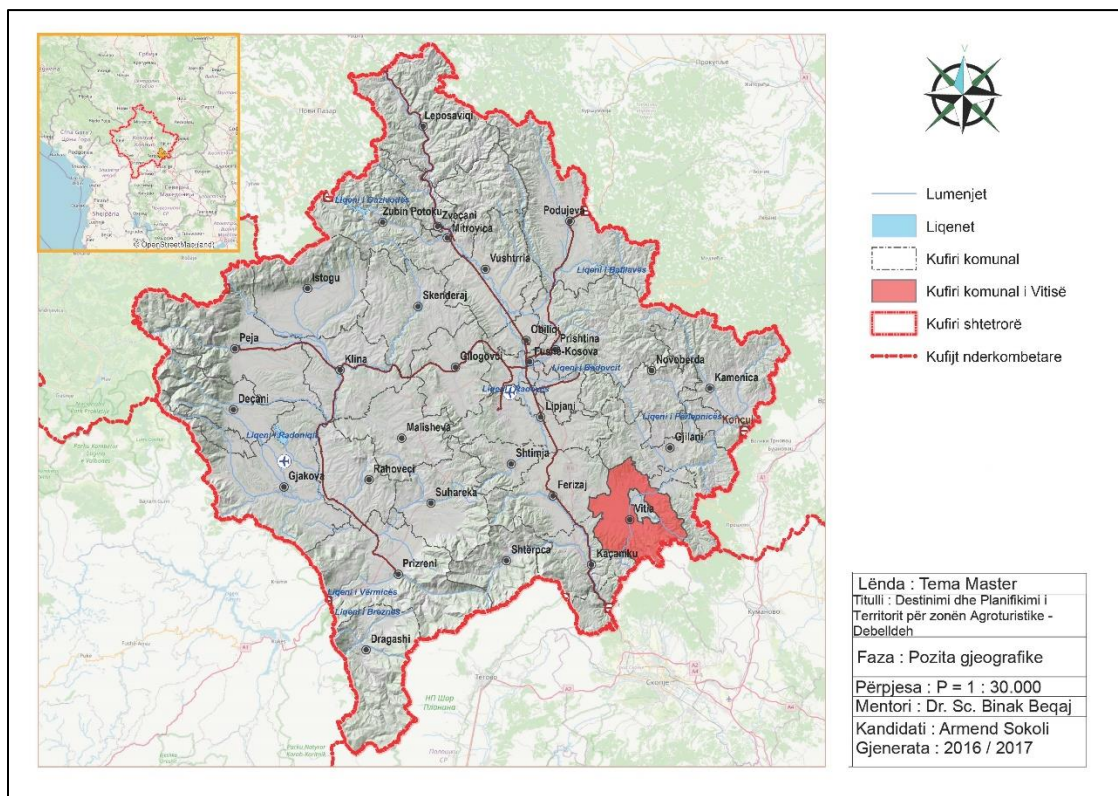


Figura 1 Pozita Gjeografike e komunës së Vitisë (Burimi : Hulumtim)

5.1.2 Pozita gjeografike e fshatit Debeldeh.

Fshati Debeldeh shtrihet në trevën e Karadakut rreth 13 km në jug të Komunës së Vitisë. Është vendbanim kodrinore –malor në një qafë malore në veriperëndim të malit Kopilaqë, në kufi me Maqedoninë.

Në lindje ky fshat kufizohet me fshatin Buzovik dhe Lubishtë, ndërsa në pjesën perëndimore kufizohet me fshatin Binçë.

Në perëndim kufizohet me vendbanimin Mjak, kurse në jug me Tanushën i cili ndodhet në territorin e Republikës së Maqedonisë Veriore.

Fshati Debeldeh ka një sipërfaqe prej 924.74 Hektar apo 9.240 km² dhe 339 banor (Sipas Regjistrimit të vitit 2011).

Fshati ka një relief kodrinore malor, të përshtatshëm për zhvillimin rural, të turizmit malor, të turizmit dimëror dhe Agroturizmit.

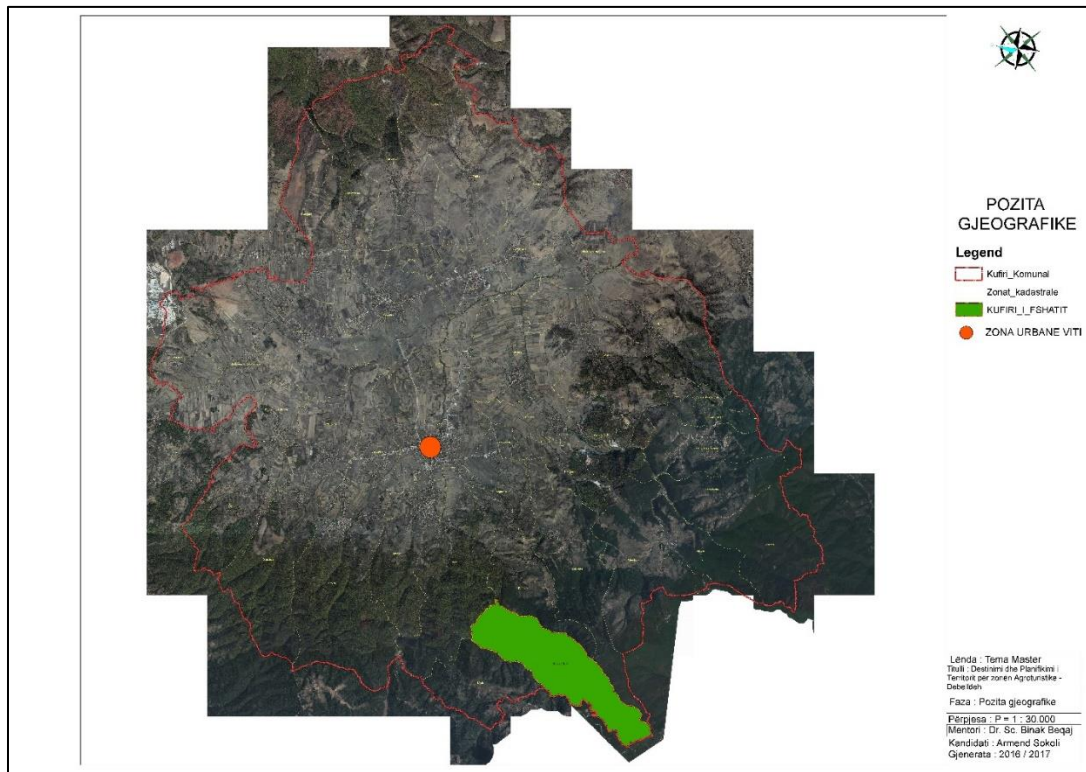


Figura 2 Pozita Gjeografike e Fshatit Debeldeh në komunën e Vitisë (Burimi : Hulumtim)

5.1.3 Kufiri kadastral i fshatit Debeldeh

Fshati Debeldeh pas demarkimit të kufirit me Maqedoninë Veriore ka një sipërfaqe prej 924.74 ha apo 9.247 km².

Në lindje ky fshat kufizohet me fshatin Buzovik dhe Lubishtë, ndërsa në pjesën perëndimore kufizohet me fshatin Binçë dhe fshatin Mjak, kurse në Jug me Republikën e Maqedonisë Veriore.

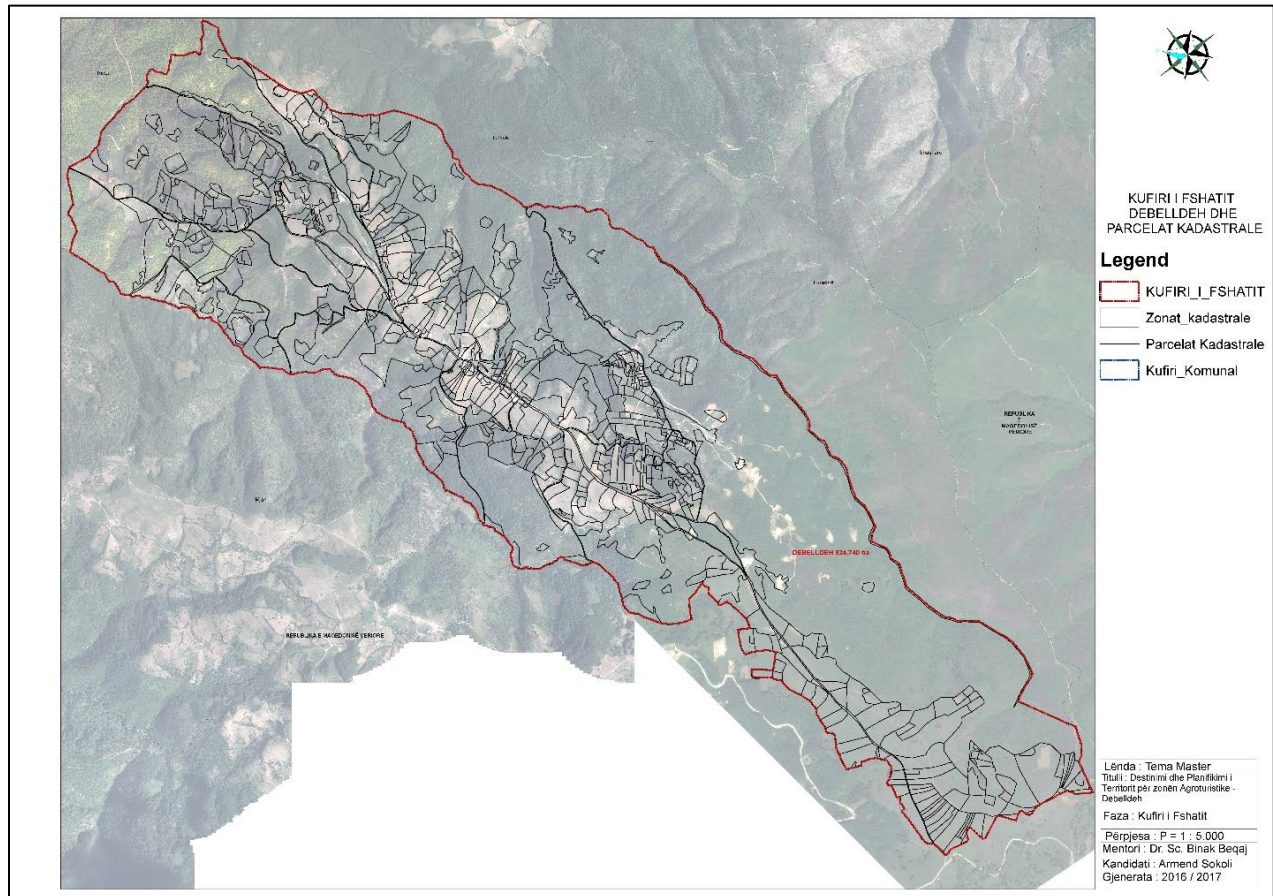


Figura 3 Kufiri i fshatit Debeldeh dhe parcelat kadastrale (Burimi : Hulumtim).

5.1.4 Tipologjia ndërtimeve

Shtrirja e fshatit Debeldeh është e tipit dispers (të shpërndarë). Shërbimet janë në periferi të fshatit (Shkolla, Xhamia, Varrezat dhe shërbimet komerciale si Restoranti me pistën për skijim).

Debeldehu është vendbanim i tipit individual ku në përgjithësi kemi shtëpi banimi dhe disa vila të cilat janë ndërtuar së voni e të cilat shfrytëzohen nga qytetarët gjatë vikendeve. Debeldehu ka funksion agrar në të cilën tani ushtrohen disa nga kulturat agrare.

Ky vendbanim shërben për kryerjen e disa funksioneve themelore të jetës së njerëzve: banimin, jetën në bashkësi, funksionin e punës, furnizimin, arsimimin, argëtimin, pushimin, komunikimin etj.

I gjithë fshati për ngrohje e shfrytëzon drurin ndërsa Uji i pijes 90% shfrytëzohet nga pusët e hapura, shkak që në këtë fshat mungon sistemi i ujësjellësit.

Sistemi i kanalizimit të ujërave të zeza dhe atyre atmosferike mungon në tërësi, ujërat e zeza të pa trajtuara të cilat nuk kanë një menaxhim adekuat.

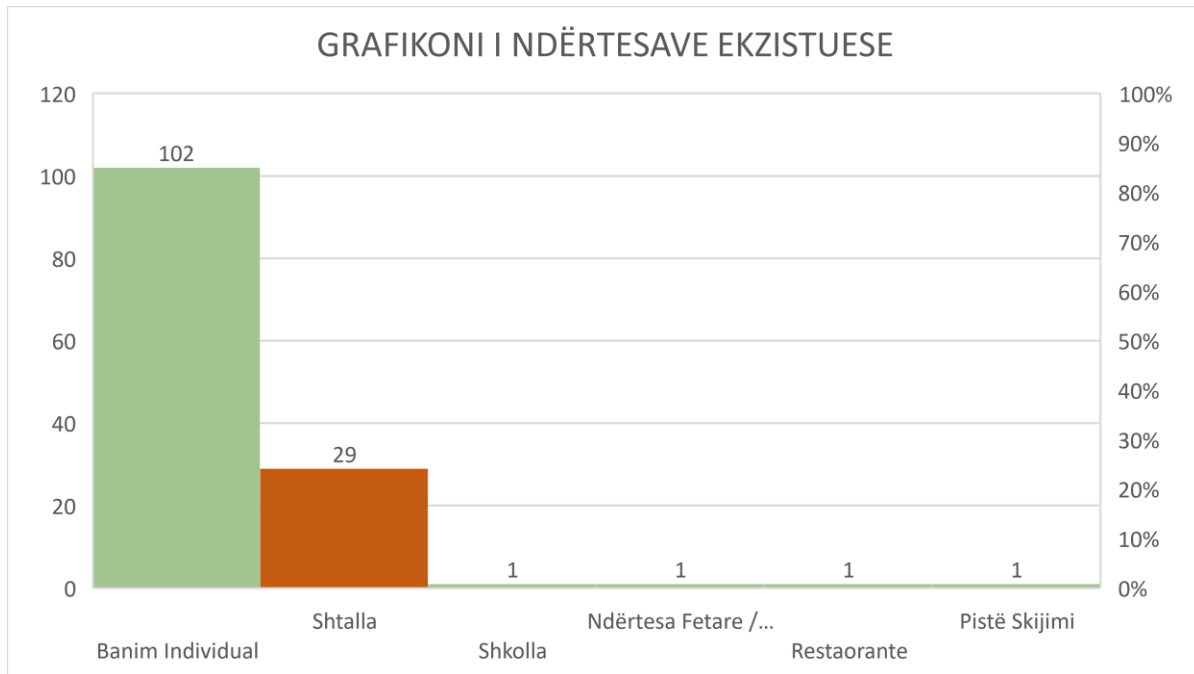
Shtëpitë në fshatin Debëlldeh në përgjithësi janë shtëpi banimi individual, ku disa nga këto shtëpi janë më të vjetra dhe kanë materiale më të dobëta ndërsa kemi edhe shtëpi të ndërtuara në periudhën e fundit të cilat kanë një standard më të mirë si në aspektin strukturor, arkitektonik dhe eficient.

Në këtë fshat nuk ka objekte me rëndësi arkitektonike, kulturore, historike apo me ndonjë rëndësi të veçantë.

Pasuritë natyrore të këtij fshati janë: guri gëlqeror kuarci, mermeri, mineralet e hekurit, peizazhet e bukura, korriet dhe pyjet, ka një zonë të mbrojtur të trashëgimisë natyrore (lloj i veçantë Ashja- *Ilex aquipholia*), etj.

Debëlldehu ka një peizazh mjaft atraktiv dhe është mjaft i përshtatshëm për ndërtime të reja, zhvillim të turizmit malor dhe dimëror, vilave malore etj... këtë ia mundëson relievi i terrenit dhe peizazhi natyror.

Aktualisht në Debëlldeh zhvillohen këto veprimtari: zejtaria (ndërtimtari, makineri, elektrik-elektroteknik, hidraulik, përpunim i drurit) dhe bujqësia.



Grafiku 1 Tipologjia e ndërtimeve ekzistuese në fshatin Debelldeh, (Burimi : Hulumtim).

5.1.5 Sipërfaqja e ndërtuar

Fshati Debelldeh është vendbanim i tipit dispers të shpërndarë me elemente të zhvillimit linear, ndërtime të pa kontrolluar. Në fshatin Debelldeh sipërfaqe aktuale e ndërtuar është 20.71hektar.

Në kuadër të kësaj sipërfaqe 0.26 ha janë institucion shkollor, 0.03 ha është me shfrytëzim institucion fetar, 20.34ha është banim individual.

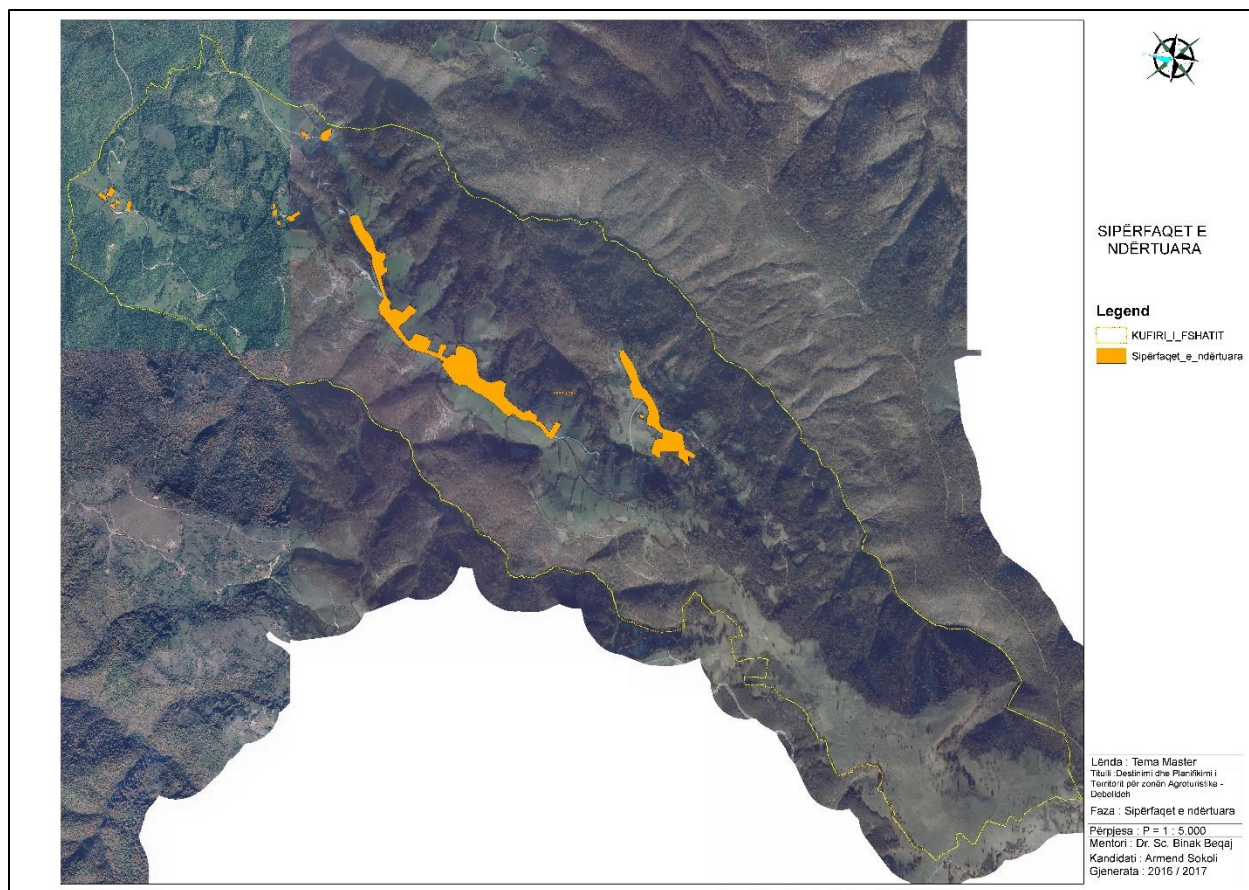


Figura 4 Harta e sipërfaqeve të ndërtuara të fshatit Debelldeh (Burimi : Hulumtim).

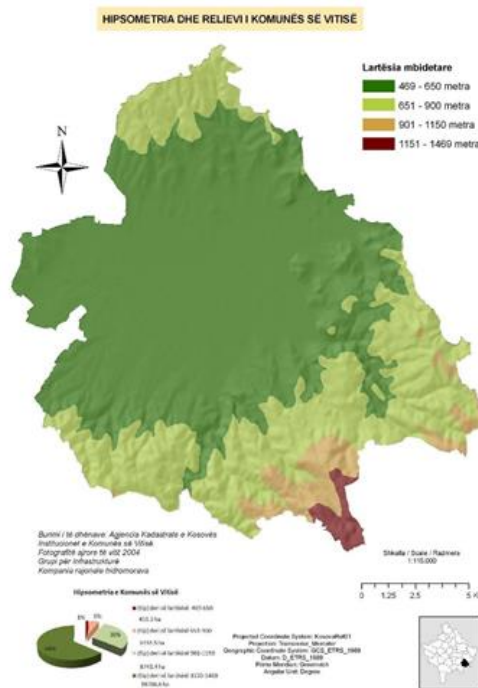
Potencial i veçantë i këtij fshati është relievi, pozita gjeografike, flora, fauna, gjitha këto i japin një pamje të bukur këtij fshati.

Në fshatin Debelldeh kohët e fundit kanë filluar interesimet e qytetarëve për ndërtime të vilave malore, restoranteve si dhe kulturat bujqësore janë duke u zhvilluar në nivel të kënaqshëm duke filluar nga kultivimi i mollës, kumbullës, mjedrave si dhe kultivimi i patates ku ky fshat është i njohur në trevat e anamoravës për prodhim të patates me të cilën edhe karakterizohet fshati Debelldeh.

5.1.6 Lartësia mbidetare

Fshati gjendet në pikën më të lartë të lartësisë mbidetare të komunës së Vitisë e cila varion nga 1151 deri në 1469 metra lartësi mbidetare.

Ashtu siç është i paraqitur edhe në një hartë e marrur nga Plani Zhvillimor Komunal i Komunës së Vitisë, ky fshat është pika më e lartë mbidetare e gjithë komunës



Harta. 14 Hipsometria dhe Relievi

Figura 5 Lartësia mbidetare e fshatit Debelldesh në kuadër të territorit të komunës së Vitisë (Burimi : Plani Zhvillimor Komunal i komunës së Vitisë, 2010 – 2020+).

5.1.7 Popullsia

Popullsia e fshatit Debelldesh është në tërësi e nacionalitetit shqiptar dhe ajo nëpër disa periudha kohore ka pasur ngritje, ndërsa në periudhën nga viti 1991 e deri më tani ajo shënon një rënie të madhe.

Popullsia e fshatit Debelldeh kryesisht kanë migruar për në zonën urbane të Vitisë si dhe një pjesë për në shtet evropiane.

Në vazhdim shohim një grafikon i cili pasqyron lëvizjet e popullsisë së fshatit ndër vite nga viti 1948 e deri tek viti 2011 ku dhe është bërë regjistrimi i fundit i popullsisë së Kosovës.



Grafiku 2 Levizjet e popullsisë së fshatit Debelldeh ndër vite.(Burimi : Agjensioni i Statistikave të Kosovës).

Në vitin 1913 kishte 247 banorë; 1918 kishte 24 shtëpi shqiptare më 275 banorë; 1948 pati 49 shtëpi me 344 banorë, 1961 pati 50 shtëpi me 402 banorë, 1971 pati 62 shtëpi me 517 banorë; 1981 73 shtëpi me 601 banorë dhe 1999 pati 72 shtëpi me 724 banorë të gjithë të nacionalitetit shqiptarë.

5.1.8 Peizazhi natyror

Fshati Debelldeh ka një peizazh të bukur natyror ku shtëpitë gjenden të rrethuara nga vargmalet e Karadakut dhe fushat e lira të cilat i japin një pamje magjepsë vendit.

Pjesa më e madhe e fshatit shtrihet përgjatë rrugës kryesore, ku në qendër të fshatit gjenden Shkolla, një ndërtesë fetare Xhami dhe një restorant në kuadër të të cilit gjendet edhe pista e skijimit.

Në vijim mundë ti shohim disa pamje nga peizazhi i fshatit përmes fotove :



Foto 4 Pjesë nga peizazhi i fshatit Debelldeh gjatë stinëve, si dhe bukuri të trashëgimisë natyrore të Fshatit Debelldeh (Burimi : Hulumtim).

5.1.9 Zhvillimi i turizmit dimëror aktual në fshatin Debeldeh :

Në fshatin Debeldeh kanë filluar tendencat e para për zhvillim të turizmit dimëror, ku vërehet interesimi i investitorëve për investime në ndërtimin e Restoranteve, Hoteleve, Vilave si dhe është ndërtuar edhe një Pistë për skijim.



Foto 5 Vilat malore ekzistuese në fshatin Debeldeh si dhe Pista për skijim (Burimi : Hulumtim)

Në këtë fshat përveç shtëpive të banimit për banorët, deri tani janë ndërtuar gjithsej 15 vila malore në të cilat vazhdimisht ushtrohet turizmi si gjatë vikendeve pothuajse në të gjitha stinët e vitit.

Në fshatin Debeldeh kanë filluar të ushtrohen edhe veprimtari të ndryshme për zhvillimin e turizmit dimëror ku përveç vikend shtëpizave kanë filluar të ndërtohen edhe restorante të tipit malor e turistik.

Përves kësaj në fshatin Debeldeh është duke u zhvilluar edhe aktiviteti i sporteve dimërore siç është Skijimi.

Në vazhdim do të paraqesim pistën e skijimit e cila është aktive në fshatin Debeldeh dhe funksionale gjatë periudhës së dimrit.

5.1.10 Zhvillimi aktual i agroturizmit

Fshati Debelldeh është i njohur për zhvillimin e bujqësisë si në kultura lavërtarie ashtu edhe në zhvillim të blegtorisë, karakteristike është kultivimi I patates I cili e karakterizon këtë fshat në të gjithë rajonin e anamoravës, andaj ky fshat ka një bazë për zhvillime Agroturistike.

Fshati Debelldeh ka disa lloje të patates të cilat kultivohen vetëm në këtë fshat dhe janë karakteristike për këtë fshat.



Foto 6 Kultivimi i Patates si karakteristike e fshatit Debelldeh (Burimi : Hulumtim).

Në fshatin Debelldeh periudhën e fundit karakteristike është edhe kultivimi i mjedrës, e cila është shtuar në masë të madhe në këtë fshat, si dhe kushtet klimatike janë të përshtatshme për këtë kulturë agrare.





Foto 7 Kultivimi i Mjadrës dhe Mollës si karakteristike e fshatit Debelldëh (Burimi : Hulumtim).

Në fshatin Debelldëh karakteristike është që banorët të cilët jetojnë në këtë fshat apo edhe qytetarë të tjerë që kanë prona në fshatin Debelldëh kanë filluar kultivimin e Mollës si kulturë bujqësore mjaft e kërkuar dhe fitimprurëse.

Nga hulumtimet në terren kemi mësuar që fshati Debelldëh ka disa lloje të mollëve karakteristike për fshatin.

Në fshatin Debelldëh përveç kulturave të pemëve dhe perimeve të cilat janë karakteristike për këtë fshat, karakteristikë tjetër është kultivimi i kafshëve shtëpiake, duke filluar nga delet, gjedhet, dhitë si dhe shpezët shtëpiake ku këtu bëjnë pjesë pula fshati, pata, gjel deti e shumë lloje të ndryshme dhe karakteristike.



Foto 8 Kultivimi i blegtorisë në fshatin Debelldëh (Burimi : Hulumtim).

Në fshatin Debelldeh ka një numër të konsiderueshëm të kultivuesve të gjedheve të cilëve ju nevojitet përkrahje si në mundësinë për shtimin e numrit të tyre ashtu edhe në mundësin e sigurimit të tregut për shitjen e mishit, qumështit dhe prodhimeve të tjera të qumështit.

5.1.11 Shfrytëzimi ekzistues i tokës

Shfrytëzimi i tokës si fushë e veçantë në planifikim hapësinor përfshin gjithë territorin me sipërfaqe prej 924.74 hektarëve.

Në fshatin Debelldeh kemi disa lloje shfrytëzimesh të tokës siç është : Tokë Bujqësore, Tokë Pyjore, Tokë Ndërtimore e cila përfshinë Banimin, Institucionet Shkollore, Institucionet Fetare, Restaorante, Pistën e skijimit.

Tek banimi kemi banimin në të cilin banojë banorët e fshatit, por kemi edhe një pjesë ku janë ndërtuara disa vila malore të cilat shfrytëzohen vikendeve në shumicën e kohës por edhe ditëve të tjera.

Sipërfaqen më të madhe e përfshinë toka pyjore me 588.99 hektar e cila i jep një pamje të bukur këtij fshati.

Pjesa tjetër e tokës është e shfrytëzuar si tokë bujqësore, toka bujqësore është në sipërfaqe më të madhe kullosa ndërsa pjesa tjetër si tokë e punueshme ku gjithsej përbejnë një sipërfaqe prej 303.31 hektar.

Banimi i cili shtrihet në formë të shpërndarë nëpër fshat mirëpo koncentrimin e ka përgjatë rrugës kryesore, banimi përbënë një sipërfaqe prej 20.34 hektar dhe kryesisht janë shtëpi të zbrazura të cilat shfrytëzohen vetëm ditëve të vikendit apo pushimeve.

Varrezat e fshatit të cilat gjenden afër banimit përbëjnë një sipërfaqe prej 1.16 hektar, duke përmbushë mjaftueshëm kërkesat për aq banor sa ka fshati.

Më poshtë gjejmë të paraqitur tabelën e cila paraqet shfrytëzimin e tokës në sipërfaqe të ndara në hektar si dhe sipas përqindjes në kuadër të gjithë territorit të fshatit.

Tabela 1 Shfrytëzimi ekzistues i Tokës I shprehur në hektar dhe përqindje, (Burimi : Hulumtim).

Tokë Pyjore	Tokë Bujqësore	Varreza	Restorant	Pistë Skijimi	Institucion Shkollor	Institucion Fetar	Banim Individual	Prugë
588.99ha	303.31 ha	1.16 ha	0.07 ha	1.26 ha	0.26 ha	0.03 ha	20.34 ha	9.24 ha
63.70%	32.80%	0.13%	0.01%	0.14%	0.03%	0.004%	2.20%	1.00%

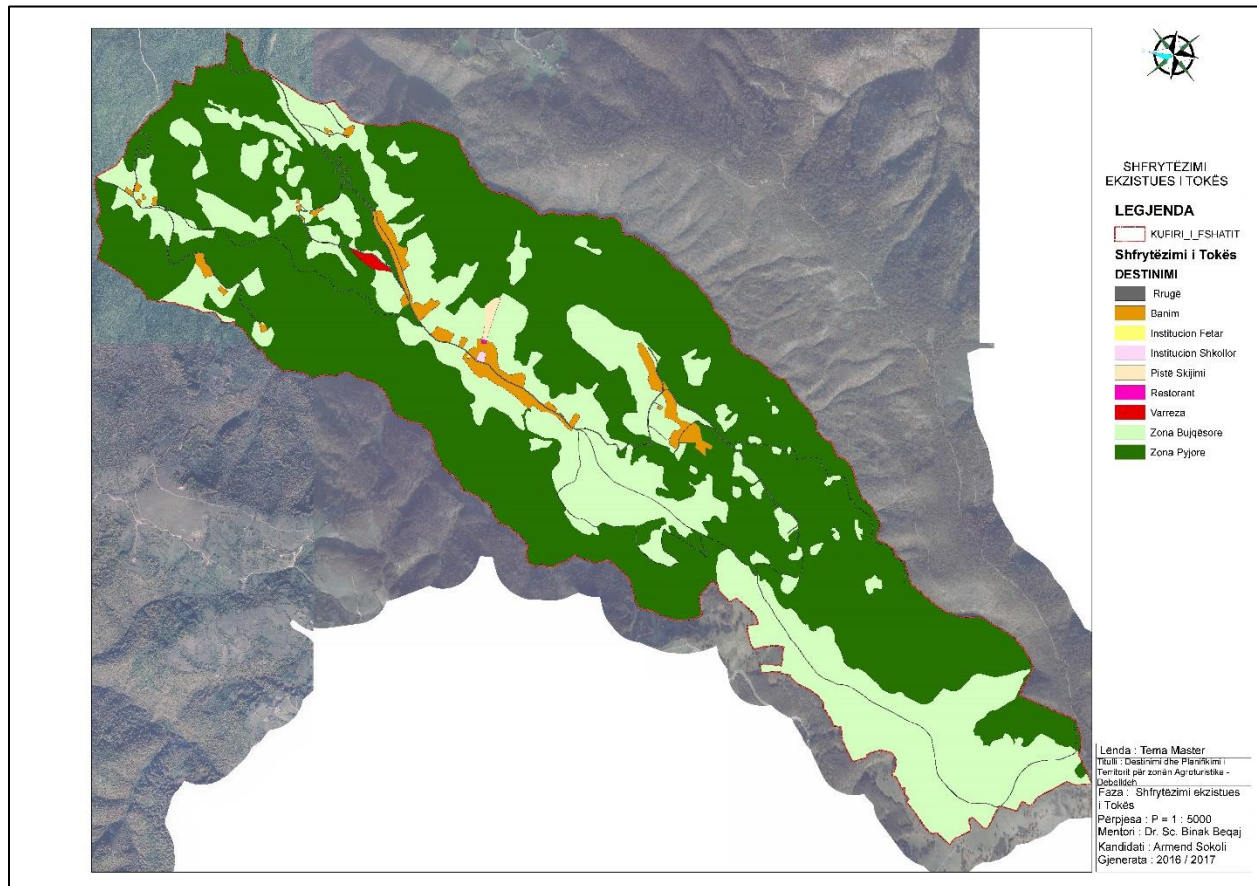


Figura 6 Harta e Shfrytëzimit Ekzistues të Tokës, (Burimi : Hulumtim).

6 ANALIZA E GJENDJES EKZISTUESE

6.1.1 Pozita gjeografike

Fshatu Debelldëh gjendet ne vargmalet e karadakut i cili kufizohet me fshatrat ne vijim si :

- ❖ Fshati Binçë me një distancë prej 4.65 km
- ❖ Fshati Buzovik me një distancë prej 4.89 km
- ❖ Fshati Mjak me një distancë prej 4.35 km
- ❖ Zona urbane Viti me një distancë prej 6.79 km

Nga kjo vërejmë që fshati Debelldëh ka një distancë të afërt me zonën urbane të komunës së Vitisë si dhe me fshatrat përreth të cilët kanë karakteristika të veçanta natyrore dhe ofrojnë një mundësi që në të ardhmen të bëhet një plan regional për të gjitha këto fshatra si dhe fshatrat kufitare me Maqedoninë e Veriut, për zhvillimin e turizmit malor.

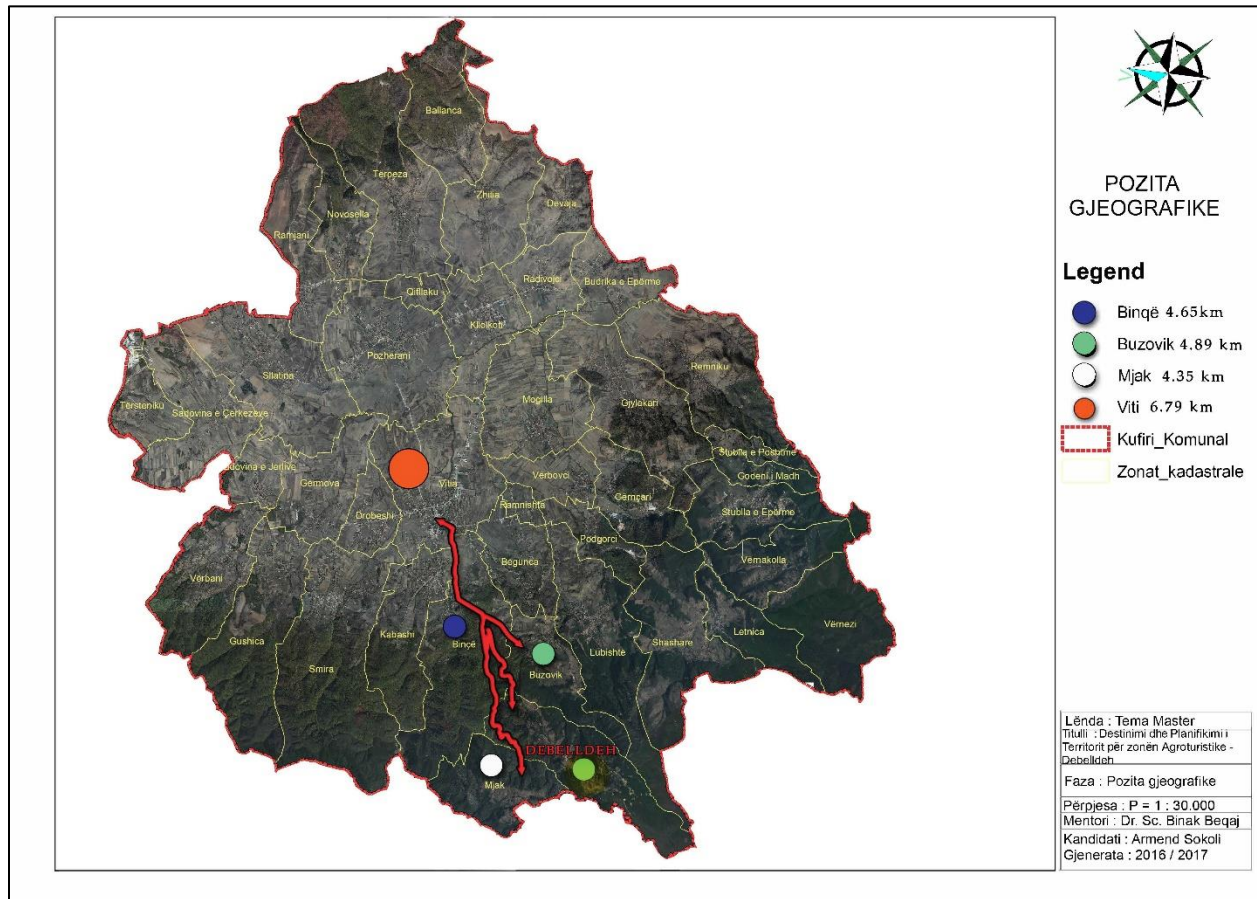


Figura 7 Harta e analizës së pozitës gjeografike, (Burimi : Hulumtim).

6.1.2 Popullsia

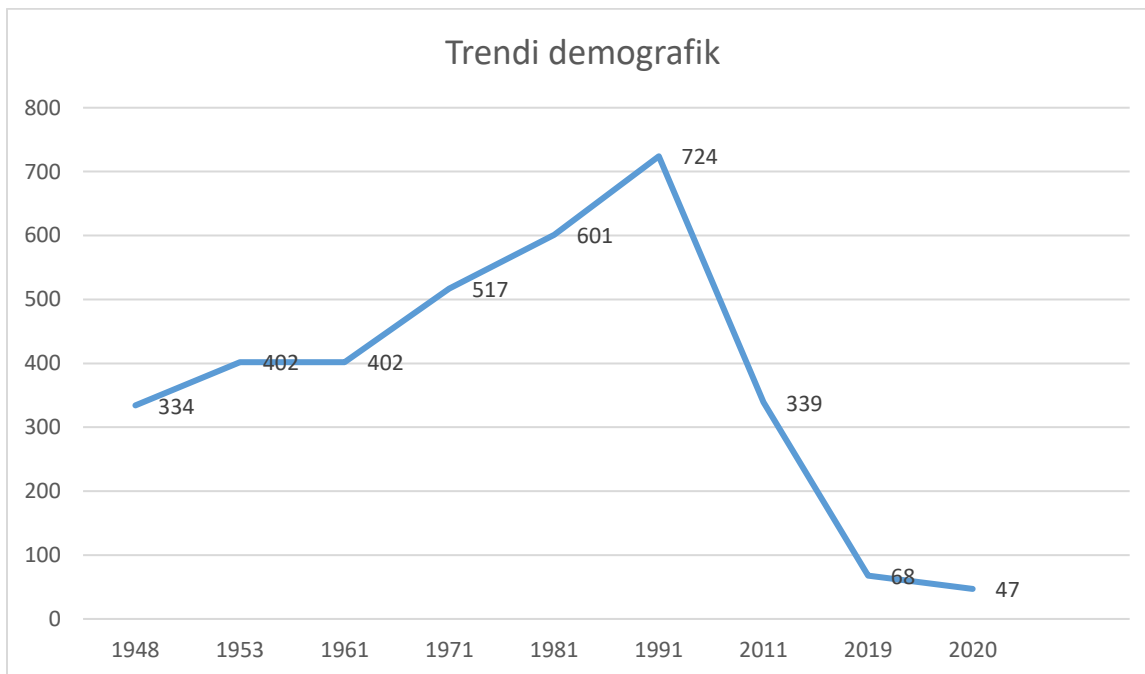
Popullsia në fshatin Debelldeh që nga viti 1999 e deri më sot ka pasur një regres të madh, shumica e banorëve kanë migruar për në zonën urbane të Vitisë një pjesë e konsiderueshme edhe për në shtetet perëndimore.

Fshati Debelldeh ka 134 shtëpi banimi individual, të banueshme nga këto janë vetëm 14 shtëpi ndërsa 120 të tjera janë të zbrazura.

Duke u bazuar në regjistrimin e vitit 2011 marrë nga Agjensioni i Statistikave të Kosovës ASK deri në vitin 2011 ky fshat kishte 339 banor.

Mirëpo bazuar në analizat në terren rezulton që në vitin 2019 kemi vetëm 17 familje të vilat jetojnë ende, me një numër prej 68 banorëve, ndërsa në vitin 2020 kemi 11 familje me 47 banor.

Të gjithë banorët e fshatit Debelldeh janë të nacionalitetit shqiptar.

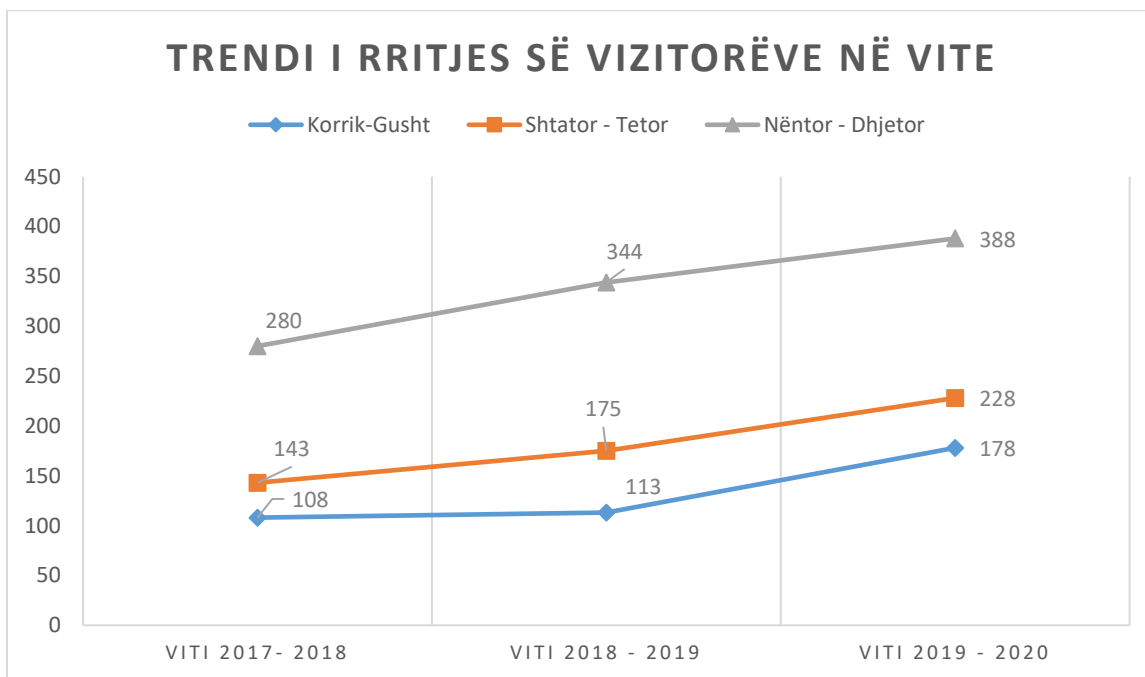


Grafiku 3 Trendi demografik i banorëve, (Burimi : Hulumtim).

6.1.3 Turizmi aktual ne fshatin Debelldeh

Bazuar ne te dhënat që kemi të paraqitura në profilin e fshatit Debelldeh si dhe nga hulumtimet në terren rreth turizmit aktual në fshatin Debelldeh, vërejmë që gjatë tri viteve të fundit kemi një rritje të turistëve të cilët vizitojnë këtë fshat.

Nga këto të dhëna kemi nxjerrë numrin e turistëve gjat fitit 2017 – 2018, 2018 – 2019 si dhe 2019 – 2020 ku matjet i kemi orientuar në muajt që vizitohet fshati më shumë, si dhe këtë analizë e kemi ndarë në analizën e turistëve si vizitorë të cilët nuk qëndrojnë për të fjetur në fshat si dhe turistët të cilët posedojnë vilat ekzistuese dhe qëndrojnë 3 deri në 4 ditë në fshatin Debelldeh.



Grafiku 4 Trendi i rritjes së vizitorëve në fshatin Debelldeh, (Burimi : Hulumtim).

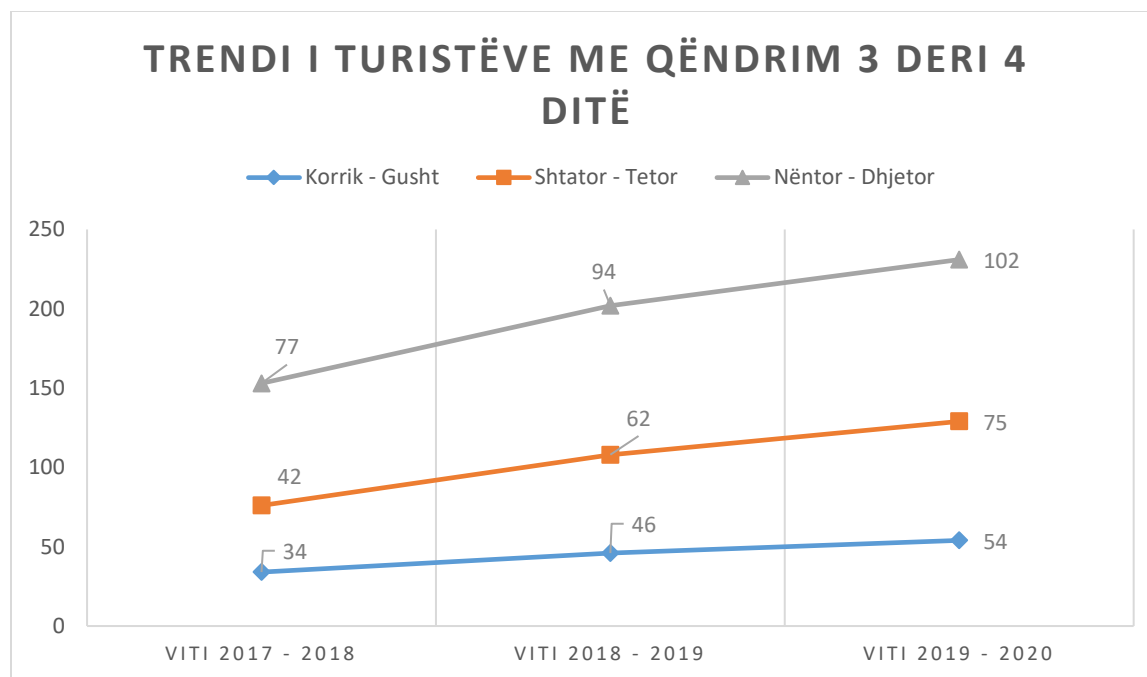
Një analizë e grafikut 4 i cili na paraqet qartazi rritjen e vizitorëve në këtë fshat na bie në përfundim që trendi i vizitorëve ka një rritje të konsiderueshme sidomos në vitet e fundit.

Në periudhën kohore nga viti 2019 deri 2020 vërejmë që në të gjitha muajt kemi një rritje nga 50 deri në 160 turistë, që do të thotë muajt Nëntor dhe Dhjetor janë muajt më të frekuentuar në fshatin Debelldeh.

Arsyet kryesore të rritjes së turistëve në vitet e fundit është interesimi më i madh i qytetarëve për zhvillimin e turizmit rural në këtë fshat ku si pasojë vjen ndërtimi i disa vilave të malit si dhe një qendre të skijimit me restorant.

Arsye tjetër është se komuna e Vitisë njihet si një komunë me një diasporë të madhe ku popullsia e cila jeton në diasporë varion nga 25000 deri në 30000 banorë, ku shumica e këtyre qytetarëve vendosin që gjatë këtyre muajve të vizitojnë vendin e tyre dhe i shfrytëzojnë këto fshatra për vizita, ecje dhe rekreim gjatë ditëve me borë.

Ngjashëm si te trendi i vizitorëve ne kemi nxjerrë edhe një grafik i cili qartazi na e paraqet rritjen e turistëve të cilët në periudhat kohore gjatë muajve nga Korriku deri në Dhjetor vizitat e tyre i përfundojnë me 3 deri në 4 ditë qëndrim në fshatin Debelldeh.



Grafiku 5 Trendi i rritjes së turistëve me qëndrim 3 deri 4 ditë në fshatin Debelldeh, (Burimi : Hulumtim).

Nëse marrim për bazë këtë analizë vijmë në përfundim që gjatë vitit 2018 – 2020 kemi rritje të konsiderueshme të vizitorëve me qëndrim në këtë fshat. Si rrjedhojë vijmë në përfundim që ndikimi i rritjes në këtë fshat është rritja e interesit për zhvillimin e turizmit malor në këtë fshat, ku qytetarët kanë ndërtuar vila malore të cilat i shfrytëzojnë ato në periudha gjatë muajit nëntor

dhe dhjetor duke shfrytëzuar edhe kushtet klimatike me borë të cilat ju mundësojnë edhe skijimin, ecjen në borë etj.

Gjatë kësaj periudhe ngjashëm si te vizitorët e përkohshëm edhe këtu kemi ndikimin edhe të diasporës së komunës së Vitisë të cilët në këto periudha vijnë dhe i frekuentojnë më shumë këto fshatra.

6.1.4 Sipërfaqja e territorit

Duke u bazuar nga harta e shfrytëzimit të tokës të cilën e kemi punuar në GIS dhe nga kjo hartë shohim që sipërfaqja më e madhe e territorit të fshatit Debelldeh është e mbuluar nga toka pyjore që përfshinë 63.70%

6.1.4.1 Toka Pyjore

Toka pyjore në fshatin Debelldeh përfshinë 63.70% të territorit të fshatit, ku në kuadër të sajë bëjnë pjesë pyjet te larta, shkurre dhe një pjesë e pyjeve të degraduara, të cilat përfshijnë 5% të sipërfaqes totale të tokës pyjore.

6.1.4.2 Toka Bujqësore

Toka bujqësore në shfrytëzimin aktual të fshatit Debelldeh zë vendin e dytë sipas madhësisë së territorit që përfshinë. Pra toka bujqësore në fshatin Debelldeh përfshinë 32.80% të sipërfaqes totale të gjithë territorit të fshatit.

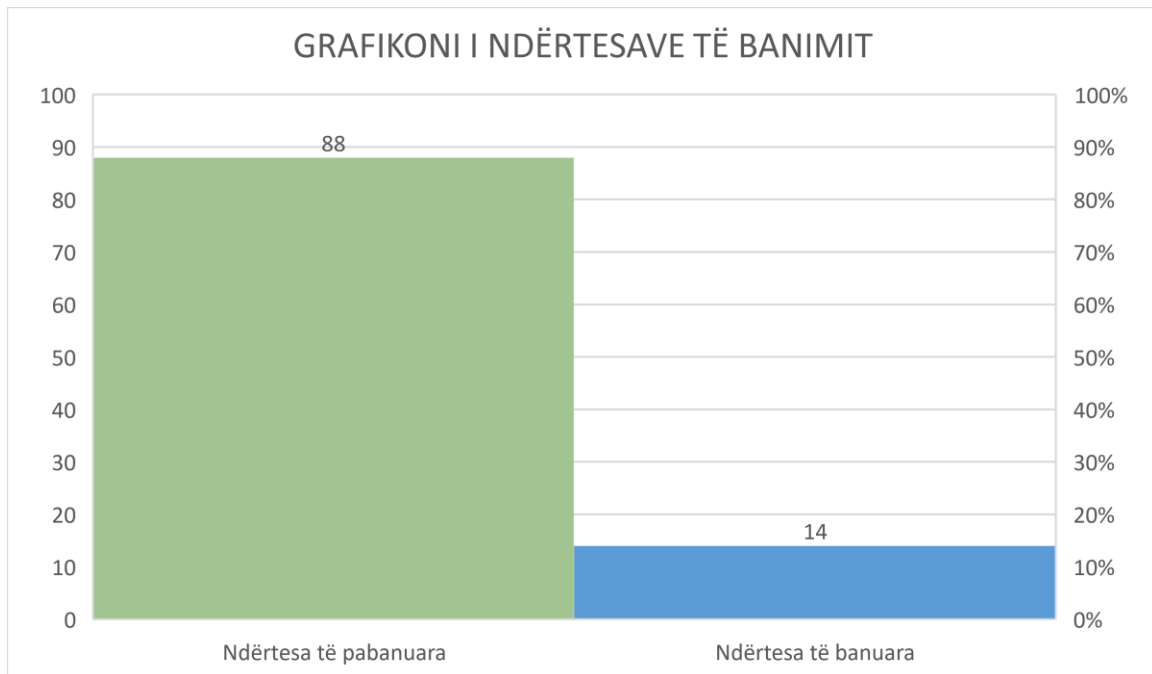
Tek toka bujqësore kemi disa lloje të shfrytëzimeve, siç janë : Kullosat, Djerrina dhe Tokë e punueshme.

6.1.4.3 Banimi

Banimi si fushë në fshatin Debelldeh është me një regres të madh, kjo për arsye të migrimin të madh që ka pësuar ky fshat nga vitit 1999 e deri më sot. Bazuar në të dhënat nga Agjensioni i Statistikave të Kosovës të cilat janë të paraqitura në profil, fshati Debelldeh në vitin 2011 kishte 339 banor. Për dallim nga viti 2011 tani në vitin 2020 kemi vetëm 11 familje të cilat jetojnë në fshatin Debelldeh ku saktësisht ka 47 banor.

Ndërtesat e banimit në fshat në përgjithësi shtrihen përgjatë rrugës kryesore, në fshatin Debelldeh janë 102 ndërtesa banimi individual.

Nga këto ndërtesa, të banueshme janë vetëm 14 prej tyre ndërsa 88 janë ndërtesa të banimit individual të pabanuara, ku disa nga këto ndërtesa shfrytëzohen ditëve të pushimit nga banorët e mëhershëm.



Grafiku 6 Ndërtesat e banimit individual të kategorizuara si të banuara dhe të pabanuara, (Burimi : Hulumtim).

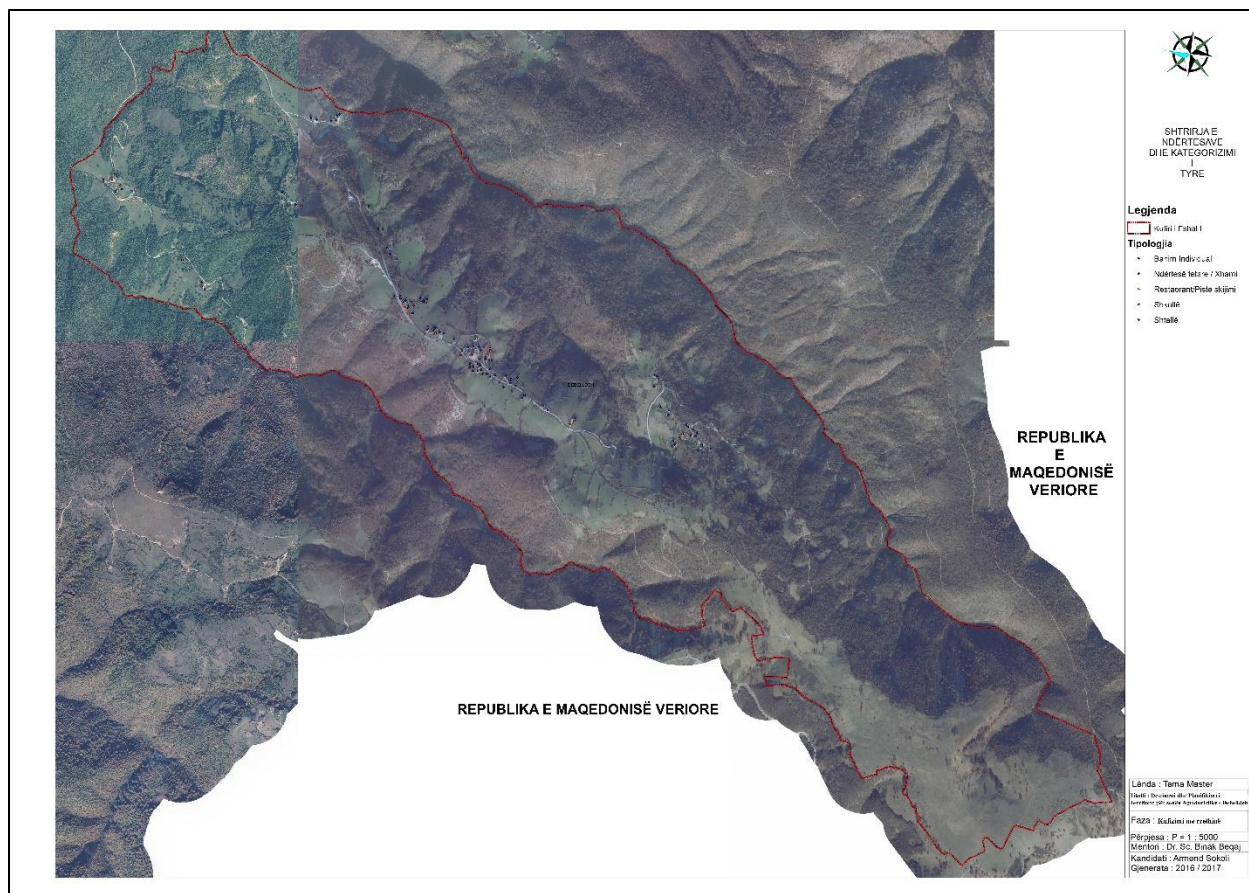


Figura 8 Harta e identifikimit të ndërtesave, (Burimi : Hulumtim).

6.1.5 Topografia e terrenit

6.1.5.1 Lartësia mbidetare

Fshati Debeldeh është pika më e lartë e lartësisë mbidetare në gjithë territorin e komunës së Vitisë. Në territorin e fshatit Debeldeh kemi kontura të ndryshme dhe një terren jo të rrafshët ku në bazë të ulje ngritjeve të terrenit varion edhe lartësia mbidetare brenda për brenda fshatit.

Në territorin e fshatit Debeldeh si pikë më të ulët të lartësisë mbidetare kemi 749 deri 829 metër lartësi mbidetare.

Më pastaj lartësia mbidetare varion në disa parametra në bazë të konturave të terrenit mirëpo pika më e lartë e lartësisë mbidetare të fshatit Debeldeh është pjesa juglindore, përgjatë vijës kufitare me Republikën e Maqedonisë Veriore ku varion nga 1389 deri 1469 m lartësi mbidetare.

Në vazhdim kemi të prezantuar një hartë e cila tregon në detaje sipas hypsometrisë lartësinë mbidetare

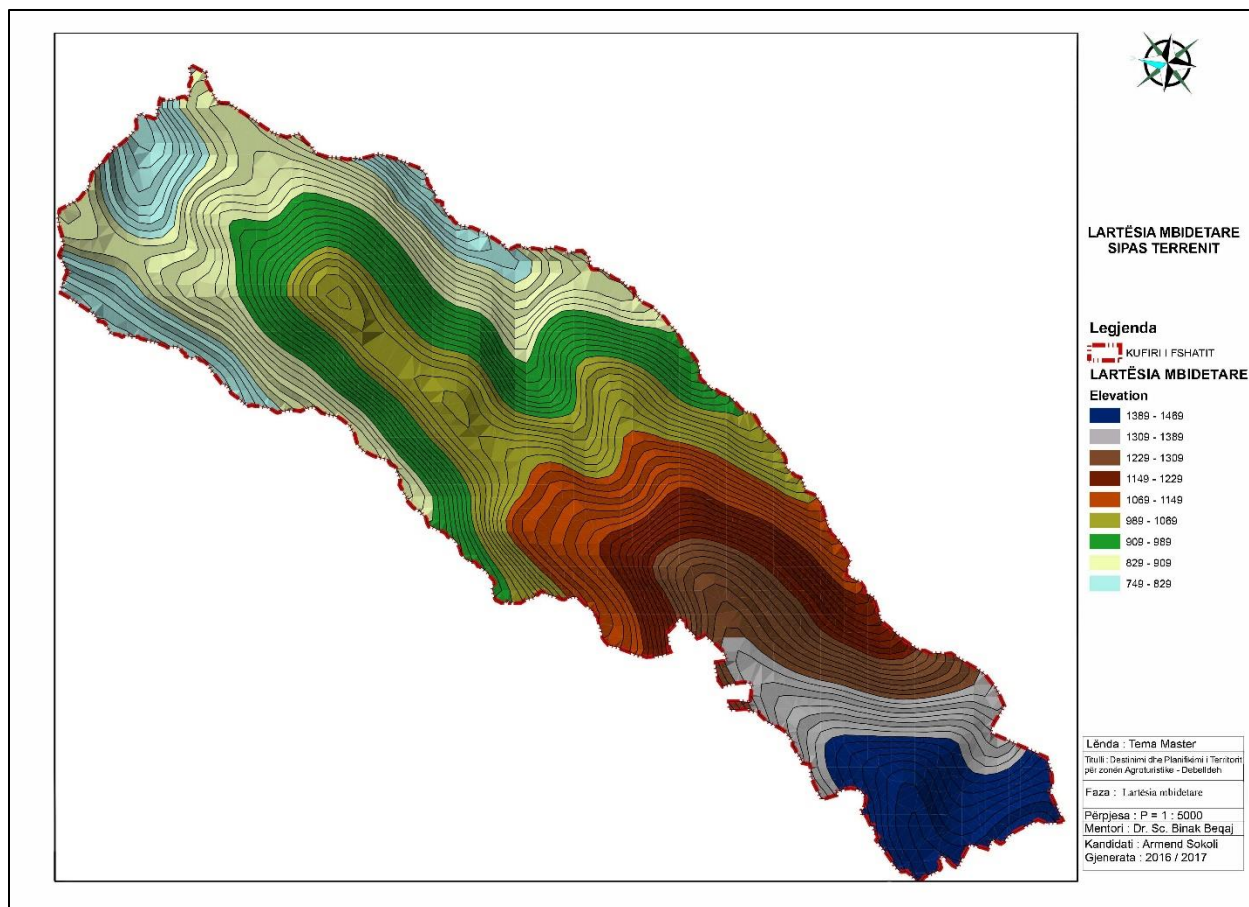


Figura 9 Harta e lartësisë mbidetare, (Burimi : Hulumtim).

6.1.5.2 Pjerrtësia e terrenit

Ashtu siç e përmendem tek lartësia mbidetare si pjesa me lartësinë mbidetare më të lartë në komunën e Vitisë, fshati Debelldh është i njohur për një topografi të vrazhdë të terrenit, ku kemi pjerrtësi të madhe, mirëpo kjo njëkohësisht jep edhe një pamje të bukur fshatit Debelldh.

Pjerrtësia e terrenit në fshatin Debelldh varion nga 0 – 4 % e cila kategorizohet si pjerrtësia më e ulët në territor, duke vazhduar më pjerrtësitë mesatare si 20 – 23%, për të arritur si pjerrtësia më e madhe e cila varion nga 39 – 51 %.

Në vazhdim kemi paraqitur hartën e pjerrtësisë së terrenit e cila sqaron shumë mirë pjerrtësinë e terrenit përmes hypsometrisë së terrenit e përpunuar në sistemin GIS duke shfrytëzuar izohipset çdo 10m.

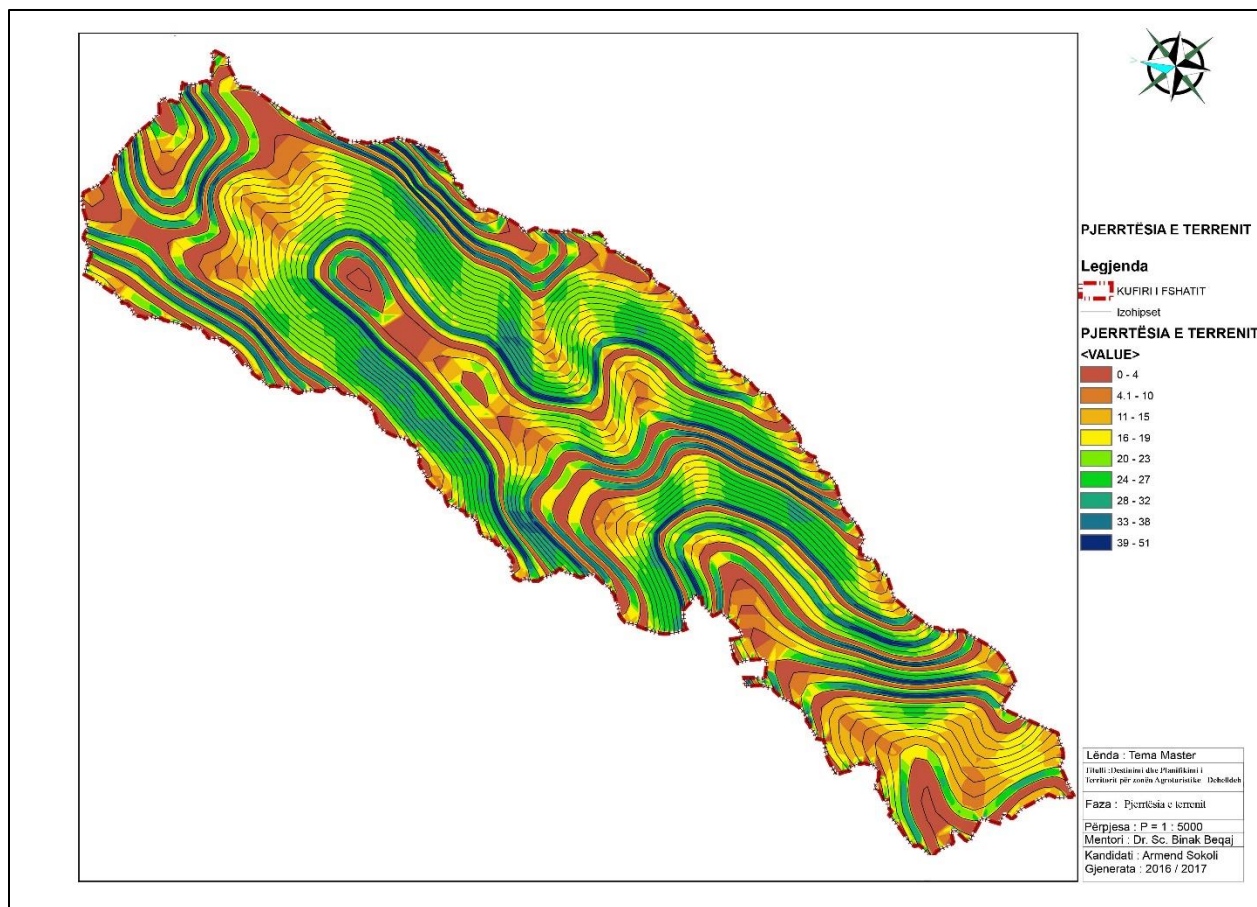


Figura 10 Harta e pjerrtësisë së terrenit, (Burimi : Hulumtim).

6.1.5.3 Ekspozicioni ndaj Diellit

Duke pasur parasysh lartësinë mbidetare si dhe pjerrtësitë e larta që ka ky fshat është e natyrshme që si terren të ketë edhe një ekspozim më të madh ndaj diellit.

Në vazhdim është paraqitur një hartë e ekspozicionit të diellit e cila është e punuar në sistemin GIS duke shfrytëzuar hipsometrinë, e cila qartëson ekspozicionin e Diellit.

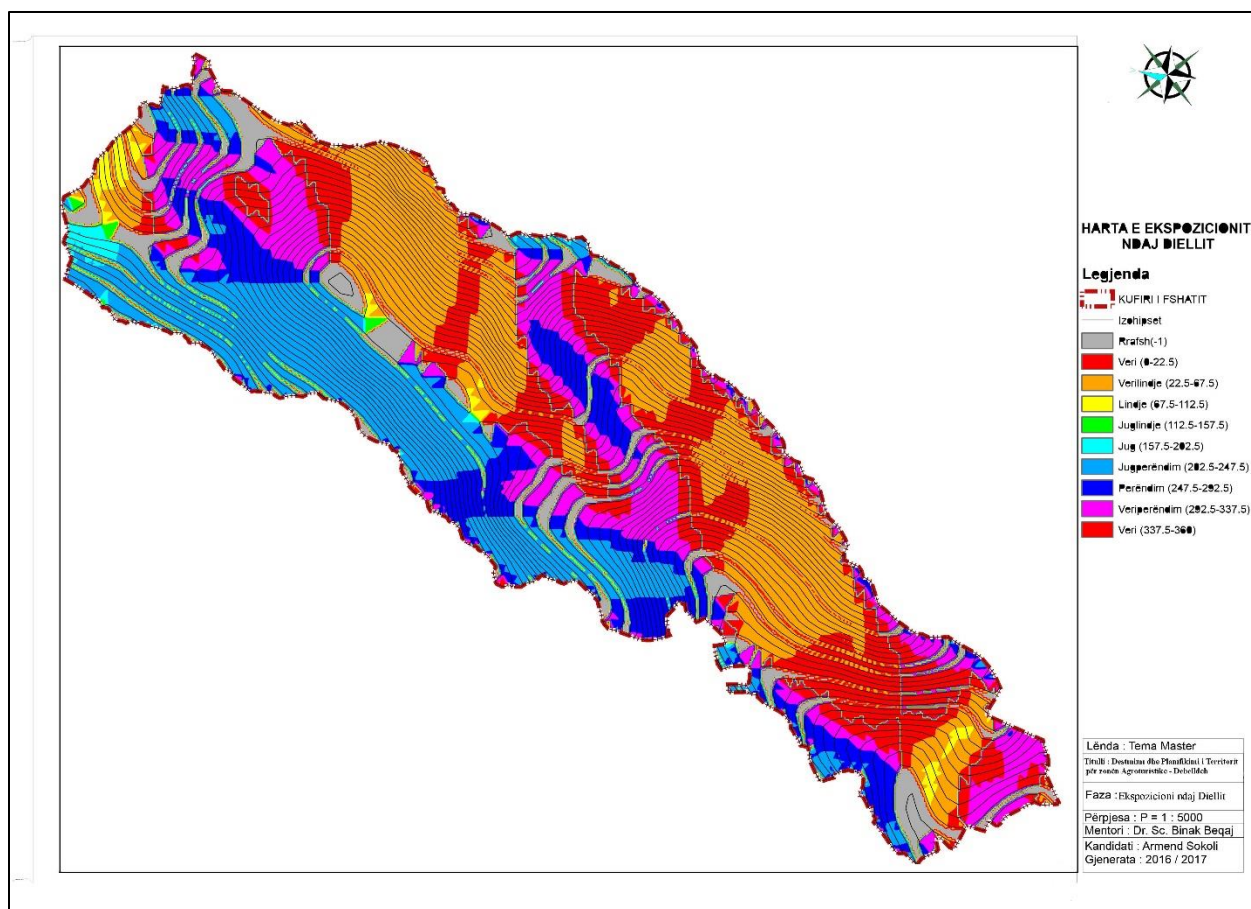


Figura 11 Harta e ekspozicionit ndaj Diellit, (Burimi : Hulumtim).

6.1.6 Kushtet klimatike

Si rezultat i pozitës gjeografike që ka Vitisë dhe i ndryshimeve klimatike, respektivisht të temperaturave në gjithë globin tokësor, ka ndikuar që valorizimet klimatike në territorin e Vitisë të jenë të ndryshme (Komuna e Vitisë, 2010). Sipas të dhënave klimatike nga Instituti Hidrometeorologjik i Kosovës, që nga viti 2002 e deri në vitin 2008, kemi rritje të temperaturave në gjithë regjionin e Gjilanit dhe të Shtimes me Ferizaj, siç shihet nga tabelat në vijim:

Tabela 2 Vlerat mesatare për vitin 2002 në Viti të Reshjeve, T. Mesatare, Lagështisë. % Shtypja atmosferike Era. m/s, (Burimi : Plani Zhvillimor Komunal i komunës së Vitisë, 2010 – 2020+).

2008	I	II	III	IV	V	VI	VII	VIII	IX	X	XI	XII	m.vj
Tmax.	3.4	10.	13.	17.	22.	26.	28.	30.	21.	18.	11.	6.6	18.7
Tmin.	-	-	1.7	5.9	8.0	12.	13.	13.	8.9	6.2	2.7	-	5.6
Tmes.	0.8	3.5	7.2	11.	15.	19.	21.	21.	14.	11.	6.9	3.4	11.5
Lagësh	86	78	72	67	70	73	66	59	73	80	82	82	74
Shtypj	950	953	938	947	946	946	946	942	946	950	947	947	946.
Era/ms	0.9	0.7	1.5	1.3	0.8	0.7	0.7	0.4	0.5	0.8	1.1	2.1	0.9

Reshje	13.	21.	88.	25.	46.	64.	64.	5.3	50.	23.	59.	94.	46.5
--------	-----	-----	-----	-----	-----	-----	-----	-----	-----	-----	-----	-----	------

Në pjesët malore të Vitisë ku lartësitë mbidetare janë mbi 1200 metra temperaturat janë më të ulëta dhe periudha vegetative është më e vonshme. Klima në komunën e Vitisë ndryshon edhe në pjesët e ndryshme të vendit, në pjesët jug- perëndimore të Vitisë kemi temperatura më të ulëta (për 0.5 C0) të reshura më pak, kurse në pjesën veri-lindore ku shtrihet lugina e lumit Morava e Binçës parametrat klimatik ndryshojnë.

Tabela 3 Vlerat mesatare për vitin 2002 në Viti të Reshjeve, T. Mesatare, Lagështisë. % Shtypja atmosferike Era. m/s, (Burimi : Plani Zhvillimor Komunal i komunës së Vitisë, 2010 – 2020+).

2002	I	II	III	IV	V	VI	VII	VIII	IX	X	XI	XII	m.vj
Tmax	1.3	10.2	13.2	15.0	21.5	25.6	27.4	24.8	20.5	16.4	11.6	3.6	15.9
Tmin.	-6.1	-2.1	3.1	4.4	10.2	12.7	15.3	13.7	9.6	5.7	2.2	0.4	5.6
Tmes.	-3.6	4.5	8.0	10.0	16.0	19.4	23.5	19.6	14.5	10.9	5.6	1.4	10.9
Lagë.	87	79	74	78	78	73	68	80	85	83	84	91	80
Shty	954.	949.	938.	942.	948.	950.	948.	948.	948.	948.	948.	948.	947.
Era/m	1.0	1.5	2.5	2.7	1.9	2.4	2.2	1.9	1.8	1.8	2.2	2.6	2.0
Reshj	31.6	38.1	55.7	56.0	93.9	23.3	85.4	113.	94.6	170.	32.1	115.	75.8

6.1.7 Kufizimi me rrethinë

Fshati Debeldeh në përgjithësi kufizohet me vendbanimet e komunës së Vitisë, siç janë : fshati Mjak, fshati Binçë, fshatin Buzovik dhe Lubishtë.

Me fshatin Binçë kufizohet në pjesën perëndimore e cila ka një vijë kufitare prej 1.30 km dhe me fshatin Mjak me te cilin ka një vijë kufitare prej 3.14 km.

Me fshatin Buzovik fshati Debeldeh kufizohet në pjesën verilindore me të cilin ka një vijë kufitare prej 4.59 km.

Ndërsa me fshatin Lubishtë ka një vij kufitare prej 3.21 km.

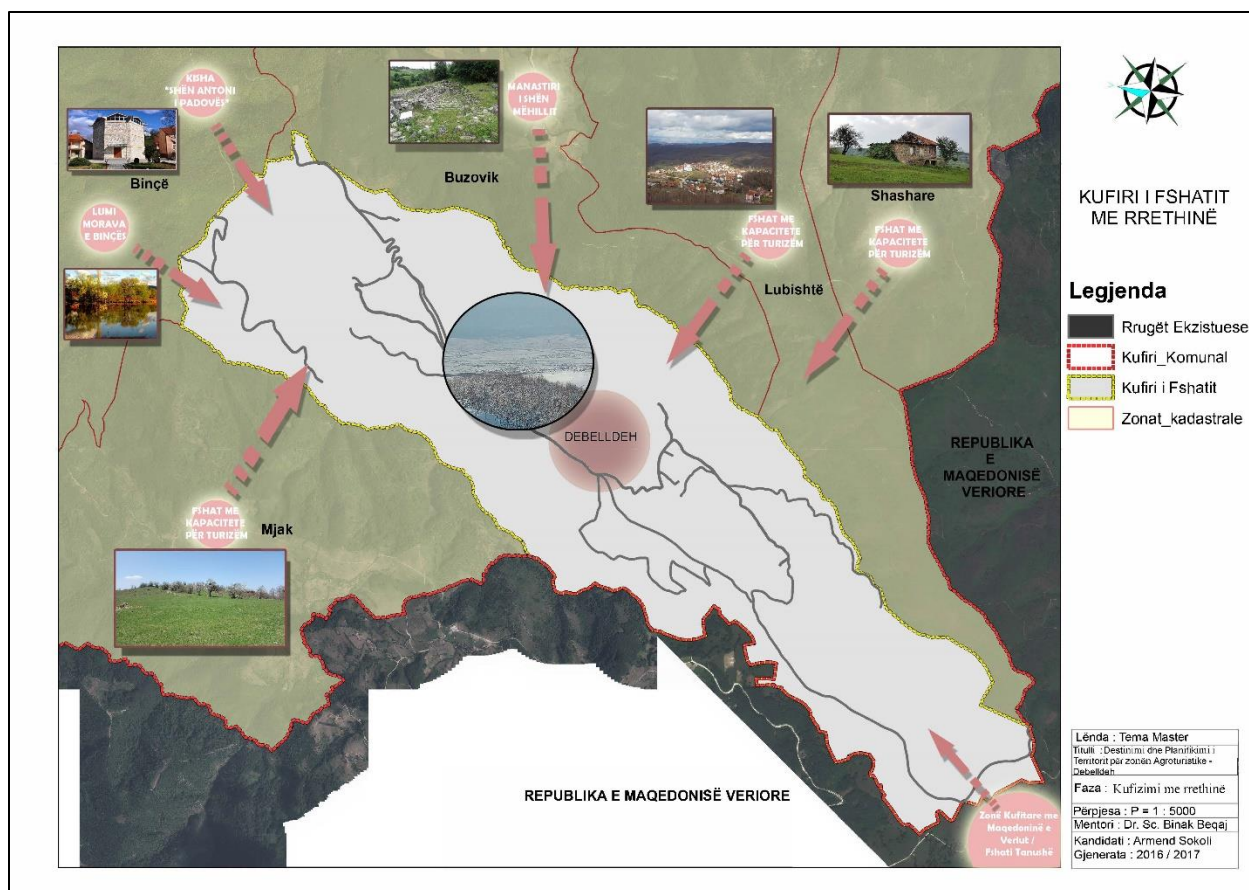


Figura 12 Kufiri i fshatit Debelleh me rrethinë, (Burimi : Hulumtim).

Ashtu siç shihet në Figurën 11 fshatrat në rrethinën e fshatit Debelleh kanë disa karakteristika të veçanta siç janë :

Fshati Binçe në të cilën ndodhet kisha “Shën Antoni i Padovës”, kjo me rëndësi të veçantë në trashëgiminë kulturore të komunës së Vitisë.

Fshati Binçe karakterizohet edhe me lumin më të madh në rajonin e anamoravës i cili mban emrin “Morava e Binëës”, lum ky i cili jep shumë mundësi të zhvillimit të këtij fshati duke i dhënë një peizazh të bukur natyror dhe mundësi të ndryshme të zhvillimit të turizmit rural.

Fshati Buzovik : fshat ky kufitar me fshatin Debelleh i cili ka një peizazh të bukur natyror si dhe shumë karakteristika të tjera për zhvillim të turizmit rural, mirëpo karakteristike e këtij fshati është manastiri i “Shën Mëhillit”, manastir ky i cili është në listën e ndërtesave të mbrojtura dhe me rëndësi për trashëgiminë kulturore të komunës së Vitisë dhe gjithë Kosovës.

Fshati Lubishtë : fshat ky i cili karakterizohet me peizazh të bukur natyror dhe është një fshat me karakteristika natyrore thuajse të ngjashme me fshatin Debelldeh.

Fshati Mjak : në këtë fshat hasim një topografi të bukur të terrenit me male të larta dhe me fusha të hapura të cilat mundësojnë zhvillim të turizmit rural.

Në këtë fshat kemi shtëpi shumë të vjetra të cilat datojnë në më shumë se 100 vite, ky fshat për arsye të kushteve jetësore të vështira është në tërësi i braktisur dhe momentalisht nuk ka asnjë banor.

6.1.8 Analiza SWOT

Tabela 4 Swot analiza (Përparësitë, Dobësitë, Mundësitë dhe Rreziqet)

Përparësitë	Dobësitë
<ul style="list-style-type: none"> - Asete të mjaftueshme të trashëgimisë natyrore - Peizazhe të veçanta për zhvillimin e turizmit rural dhe aktiviteteve sportive; - Burime të vogla ujore, atraktive për turizëm. - Zonë kufitare me Maqedoninë e Veriut, mundësi bashkëpunimi në fushën e turizmit rural dhe agroturizmit. - Tokë bujqësore e mjaftueshme për zhvillimin e agroturizmit. - Toka pyjore karakteristike për zhvillim për ecje, çiklizëm, kalërim, kamping dhe gjueti. - Zhvillimi i turizmit dimërorë, pista e skijimit. - Zhvillim i objekteve hoteliere. - Bujqësi e zhvilluar, karakteristike patatja e fshatit Debelldeh. - Kultivimi i Blegtorisë dhe Bletarisë në Fshatin Debelldeh si dhe tokë e mjaftueshme e kullosave. - Rruga kryesore e fshatit e asfaltuar dhe me gjerësi të mjaftueshme për kapacitetet e zhvillimit të turizmit rural. 	<ul style="list-style-type: none"> - Mungesa e politikave adekuate për turizëm rural; - Interesim i dobët për ruajtjen e resurseve e trashëgimisë natyrore e kulturore dhe konservimin e tyre ; - Mungesa e koordinimit të sektorit të edukimit me nevojat e komunës për sektorin e turizmit; - Mungesa e një strategjie për zhvillimin e turizmit në nivel lokal; - Mungesa e infrastrukturës për zhvillimin e turizmit rural; - Mungesa e klasifikimit të kategorive të hoteleve dhe vilave; - Braktisja e vazhdueshme e fshatit nga banorët në mungesë të kushteve për jetesë. - Prerje e vazhdueshme e pyjeve. - Tokë bujqësore e cila nuk shfrytëzohet / djerrinë.
Mundësitë	Rreziqet
<ul style="list-style-type: none"> - Promovimi i fshatit Debelldeh si dhe Komunës së Vitisë si një vend me vlera turistike. - Hartimi i politikave për zhvillim të qëndrueshëm të turizmit; 	<ul style="list-style-type: none"> - Humbja e pa kthyeshme e aseteve të trashëgimisë natyrore. - Humbja e identitetit të peizazheve natyrore nga ndërtime të pakontrolluara;

<ul style="list-style-type: none"> - Përkrahja e fermerëve në zhvillimin e agroturizmit në fshatin Debelldeh. - Zhvillimi i ofertës turistike dhe promovimi në nivel regjional/ndërkombëtar i fshatit ; - Zgjerimi i ofertës turistike (kapacitetit dhe shërbimeve përcjellëse); - Investimet përmes partneritetit publiko-privat; - Promovimi i potencialeve turistike jashtë vendit; - Aftësimi profesional për (turizëm, agroturizëm) përmes bashkëpunimit me sektorin privat. - Projekte ndërkufitare me komunat e Maqedonisë së Veriut. - Rivitalizimi i fshatit dhe parandalimi i braktisjes së fshatit nga banorët duke ju ofruar kushte për zhvillimin e veprimtarive agro - turistike. - Zhvillimi i Skijimit në fshatin Debelldeh. - Zhvillimi i shtigjeve për ecje në fshatin Debelldeh - Zhvillimi dhe promovimi i kampingut dhe shtëpive malore në fshatin Debelldeh. - Zhvillimi i çiklizmit. - Kalërimi si sport i veçantë dhe atraktiv - Zhvillimi i hoteleve dhe restoranteve - Bashkëpunimi i ngushtë në mes restoranteve dhe prodhuesve bujqësor të fshatit për furnizim dhe promovimi i produkteve të fshatit. - Zhvillimi i fermave nga fshatarët të cilat do të shërbejnë në fuqizimin e agroturizmit. 	<ul style="list-style-type: none"> - Fatkeqësitë natyrore (Vërshimet; Erozioni; Djegia e pyjeve); - Braktisja e fshatit dhe mos shfrytëzimi i aseteve të trashëgimisë natyrore. - Pakënaqësia qytetare
--	---

6.1.9 Përmbledhje e analizës Swot.

Në këtë swot analizë është bërë një trajtim detal i secilës përparësi, dobësi, mundësi dhe rrezik që ka ky fshat.

Nga kjo swot analizë vijnë në përfundim që fshati Debelldeh ka përparësi të mjaftueshme për zhvillim, vlen të theksohen : (- Zonë kufitare me Maqedoninë e Veriut, mundësi bashkëpunimi në fushën e turizmit rural dhe agroturizmit, - Asete të mjaftueshme të trashëgimisë natyrore. - Tokë bujqësore e mjaftueshme për zhvillimin e agroturizmit. - Toka pyjore karakteristike për zhvillim

për ecje, çiklizëm, kalërim, kamping dhe gjueti. -Bujqësi e zhvilluar, karakteristike patatja e fshatit Debelldeh.) dhe shumë përparësi tjera të cilat i japin fshatit Debelldeh karakteristika interesante për turizëm malor.

Në swot analizë janë trajtuar edhe mundësit për zhvillim të fshatit Debelldeh, vlen të theksohen :
(- Promovimi i fshatit Debelldeh si dhe Komunës së Vitisë si një vend me vlera turistike.
- Zhvillimi i ofertës turistike dhe promovimi në nivel regjional/ndërkombëtar i fshatit.
- Përkrahja e fermerëve në zhvillimin e agroturizmit në fshatin Debelldeh. - Aftësimi profesional për turizëm, agroturizëm përmes bashkëpunimit me sektorin privat. - Bashkëpunimi i ngushtë në mes restoranteve dhe prodhuesve bujqësor të fshatit për furnizim dhe promovimi i produkteve të fshatit).

Në swot analizë kemi trajtuar edhe dobësitë dhe rreziqet si dy indikatorë me rëndësi, të cilët na paraqesin sfida të ndryshme gjatë hartimit të planit hapësinor për këtë fshat.

Tek dobësitë vlen të theksohen : (- Interesim i dobët për ruajtjen e resurseve e trashëgimisë natyrore e kulturore dhe konservimin e tyre, - Mungesa e infrastrukturës për zhvillimin e turizmit rural, - Braktisja e vazhdueshme e fshatit nga banorët në mungesë të kushteve për jetesë. - Prerje e vazhdueshme e pyjeve).

Tek rreziqet kemi identifikuar disa nga to, ku vlen të theksohen : (- Humbja e pa kthyeshme e aseteve të trashëgimisë natyrore. - Humbja e identitetit të peizazheve natyrore nga ndërtimet e pakontrolluara).

Marrë për bazë përparësitë dhe mundësitë konkludojmë që ky fshat ka kapacitete të mjaftueshme për zhvillim të turizmit rural si dhe agroturizmit,

Gjatë hartimit të konceptit zhvillimorë për planin hapësinor të fshatit Debelldeh do të merren parasysh secili nga këto indikator të analizuar në swot analizë dhe do të zhvillohen në aspektin e konceptit zhvillimor të fshatit Debelldeh, duke i shfrytëzuar të gjitha përparësitë dhe mundësit, si dhe duke tentuar që përmes këtyre të eliminohen të gjitha dobësitë dhe rreziqet që ka fshati Debelldeh.

7 HULUMTIM - ANKETA

7.1 Metoda e hulumtimit

Metoda e hulumtimit (vështrimit), mund të ketë qasje interne (në zyrë, në kabinet) dhe eksterne (në terren). Kjo i vënë në përdorim të dhënat primare (gjatë hulumtimit në terren) dhe të dhënat sekondare (që përfitohen nga publikacionet e ndryshme).

Metoda e hulumtimit është e degëzuar dhe në të bëjnë pjesë: anketa, intervista, testi dhe skalimi.

7.1.1 Metoda e anketimit

Përmban qasje me të cilat në bazë të pyetësorit hulumtohen të dhënat, informacionet, mendimet për objektin që hulumtohet. Kjo metodë është e besueshme dhe valide në atë masë, sa janë relevante informacionet e grumbulluara.

Mangësitë e metodës shfaqen nëse dhënia e informacioneve ka karakter subjektiv dhe emocional, ose nuk janë të dhëna nga i anketuari i vërtetë. Te metoda e anketimit ndeshemi me të anketuarin dhe anketuesin. Anketuesi duhet të jetë person i përgatitur, të ketë aftësi të komunikimit dhe të lënë përshtypje afërsie me të anketuarin.

Duhet të ketë njohuri solide për metodën, si dhe për përpunimin e të dhënave në pyetësor.

Në rastin e hartimit të pyetësorit duhet të kihen parasysh këto çështje :

1. që pyetjet e shtruara në pyetësor të jenë të formuluar, sa përgjigjet e anketuarit të japin informacionet e pritura për hulumtuesin;
2. që pyetjet në pyetësor të jenë koncize, të qarta dhe të formuluar me precizitet, me qëllim që edhe përgjigjet të jenë të tilla;
3. që anketa të jetë mundësisht më e shkurtër, për tu dhënë përgjigjet sa më saktë (Jakupi, 2005).

7.2 Përmbajtja e pyetësorit

Pyetësorit kishte për qëllim mendimin e qytetarëve për turizmin rural, për problematikat që ka fshati Debelldeh, për karakteristikat e veçanta të fshatit si dhe për të ardhur në përfundim rreth shfrytëzimeve të reja të cilat duhen të planifikohen për një zgjidhje më të mirë të planifikuar

Anketa është bërë përmes pyetësorit i cili është pyetësor i llojit të vet-administruar. Forma përmes të cilës është realizuar ky pyetësorë është përmes internetit, më saktësisht është realizuar përmes www.surveymonkey.com, platformë kjo e realizuar online dhe e shpërndarë në rrjete sociale.

Platforma është shpërndarë saktësisht nëpër rrjete sociale ku janë më të frekuentuara nga qytetarët e Vitisë dhe fshatit Debelldeh.

7.2.1 Informimi i te intervistuarit rreth qëllimit të anketës

Kjo anketë bëhet për qëllim të hulumtimit rreth temës së masterit në fushën e Planifikimit Urban, me titull “Plani hapësinor i zonës turistike Debelldeh”.

Me këtë anketë synojmë të marrim për bazë mendimet e qytetarëve të komunës së Vitisë rreth turizmit rural, i cili mund të zhvillohet në fshatrat me kapacitete për këto zhvillime, përkatësisht në fshatin Debelldeh.

Anketa është anonime, andaj ndihuni të lirë të jepni mendimin tuaj.

Rezultatet e anketës do të përdoren vetëm për qëllim të këtij hulumtim, të cilat ju mund ti kërkonit për ti parë në çdo kohë, por edhe do të jenë publike në fund të hulumtimit.

7.2.2 Pyetësori

Tabela 5 Përmbajtja e pyetësorit

1	Sa keni njohuri për turizmin Rural, agroturizmin dhe fshatrat turistike ? a) Aspak b) Pak c) Mjaftueshëm d) Shumë
2	Sa i frekuentoni fshatrat turistike me karakter të turizmit rural dhe agroturizmit ?

	<p>a) Aspak</p> <p>b) Pak</p> <p>c) Mjaftueshëm</p> <p>d) Shumë</p>
3	<p>A mendoni që Turizmi rural do të ndikoj në ri jetësimin e fshatrave me kapacitete turistike dhe agrare?</p> <p>a) PO</p> <p>b) JO</p>
4	<p>Cilët janë faktorët kryesorë për migrimin e popullatës nga fshatrat e komunës së Vitisë si : Debelldeh, Mjak, Shashare, Buzovik, Letnicë?</p> <p>Klikoni faktorët të cilët mendoni që kanë ndikim të drejtpërdrejt :</p> <p>a) Punësimi</p> <p>b) Infrastruktura Rrugore</p> <p>c) Energjia Elektrike</p> <p>d) Ujësjetësi / Kanalizimi</p> <p>e) Infrastruktura Publike dhe Sociale (Shkolla, Hapësira për sport dhe rekreacion, Ndërtesa Fetare, Teatro, Muze, Bibliotekë)</p> <p>f) Tjetër</p>
5	<p>A mendoni që në komunën e Vitisë kemi fshatra tek të cilat mundë të zhvillohet turizmi rural?</p> <p>a) PO</p> <p>c) JO</p>
6	<p>Cilat fshatra të komunës së Vitisë mendoni që mundë të zhvillohen si fshatra turistike, me karakter të turizmit rural dhe agroturizmit?</p> <p>Klikoni fshatrat në të cilët mendoni që mundë të zhvillohet turizmi rural :</p> <p>a) Debelldeh</p> <p>b) Shashare</p> <p>c) Mjak</p> <p>d) Buzovik</p> <p>e) Letnicë</p> <p>f) Tjetër</p>

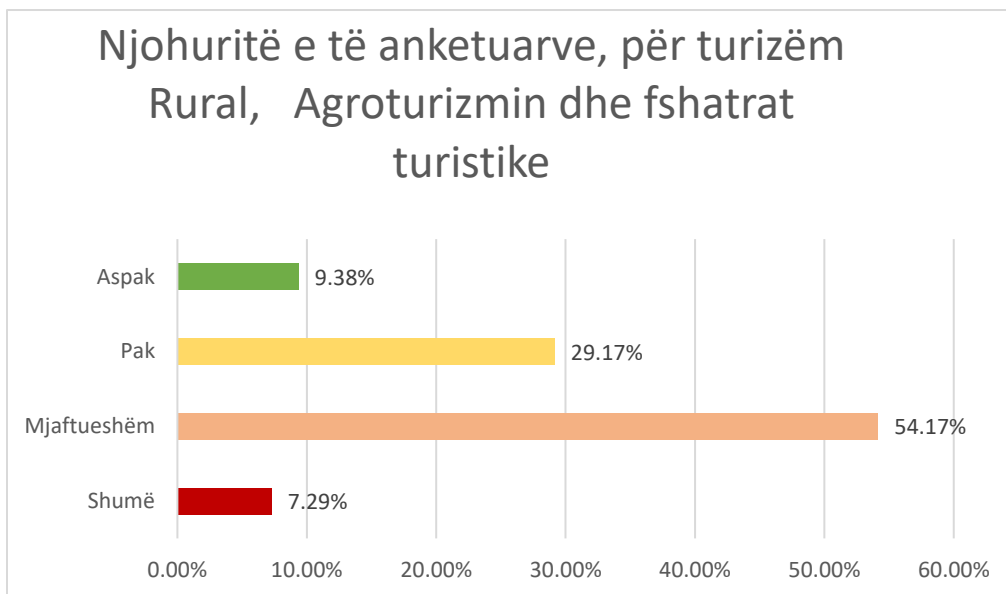
7	<p>A mendoni që fshati Debelldeh ka kapacitete për zhvillimin e turizmit rural dhe agroturizmit ?</p> <p>a) PO</p> <p>b) JO</p>
8	<p>Nëse Fshati Debelldeh do të zhvillohet si një fshat agroturistik, a mendoni që do të ketë ndikim në ngritje të cilësisë së jetës në këtë fshat, si dhe ndikim në zhvillimin ekonomik të Komunës?</p> <p>a) PO</p> <p>b) JO</p>
9	<p>A mendoni që Fshati Debelldeh duhet të ketë një plan hapësinor për të kontrolluar zhvillimin dhe shfrytëzimin e territorit në mënyrë efikase si një fshat agroturistik?</p> <p>a) PO</p> <p>b) JO</p>
10	<p>Nëse duhet të hartohet një Plan hapësinor me karakter të zhvillimit të fshatit agroturistik, cilat veprimtari turistike dhe agrare mendoni që duhet të zhvillohen në Fshatin Debelldeh?</p> <p>Klikoni llojet e veprimtarive të cilat mendoni që janë të përshtatshme për fshatin Debelldeh :</p> <p>Banimi – Vila Malore</p> <p>Banim i përhershëm.</p> <p>Skijimi</p> <p>Shtigje për Çiklizëm</p> <p>Shtigje për ecje</p> <p>Kamping</p> <p>Kalërimi</p> <p>Restorante, Hotele, Kafiteri</p> <p>Hapësira për Sport dhe Rekreacion.</p> <p>Hapësira për Gjueti</p> <p>Kultivimi i Pemëtarisë</p> <p>Kultivimi i perimtarisë, me theks të veçantë Patatja.</p> <p>Kultivimi i bimëve për shërbime mjekësore</p>

Kultivimi i Blegtorisë
Rritja edhe kultivimi i Shpezëve.
Shëno veprimtari tjetër.

7.3 Rezultatet e anketës

Pyetësi është publikuar me datë 12.02.2020 dhe ka përfunduar me datë 29.02.2020. Gjatë kësaj periudhe kemi pasur 253 qytetarë të anketuar të cilët përmes këtij pyetësi kanë shprehur mendimet e tyre rreth problematikave të fshatit Debelldeh dhe mundësive të zhvillimit të turizmit rural në të ardhmen.

Në vijim janë paraqitur rezultatet në formë tabelore dhe grafike për secilën pyetje, ku këto rezultate janë të shprehur në përqindje.

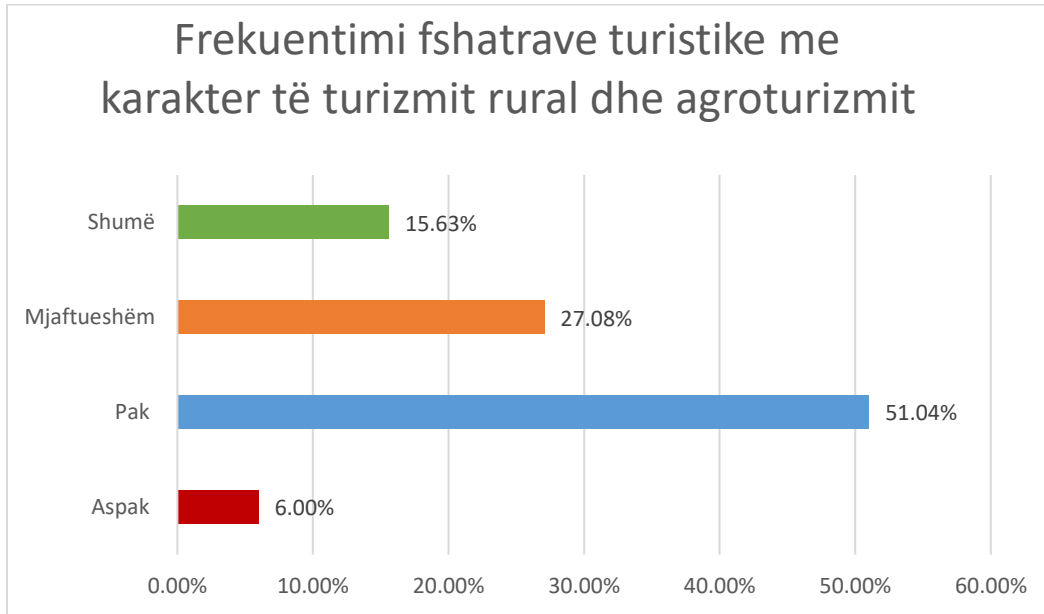


Grafiku 7 Njohuritë e të anketuarve, për turizëm Rural, agroturizmin dhe fshatrat turistike (Burimi : Hulumtim).

Në grafikun 7 janë të paraqitura rezultatet e pyetjes së parë, ku nga kjo rezultojnë që 54.17 % e qytetarëve të anketuar kanë mjaftueshëm njohuri rreth turizmit rural dhe agroturizmit.

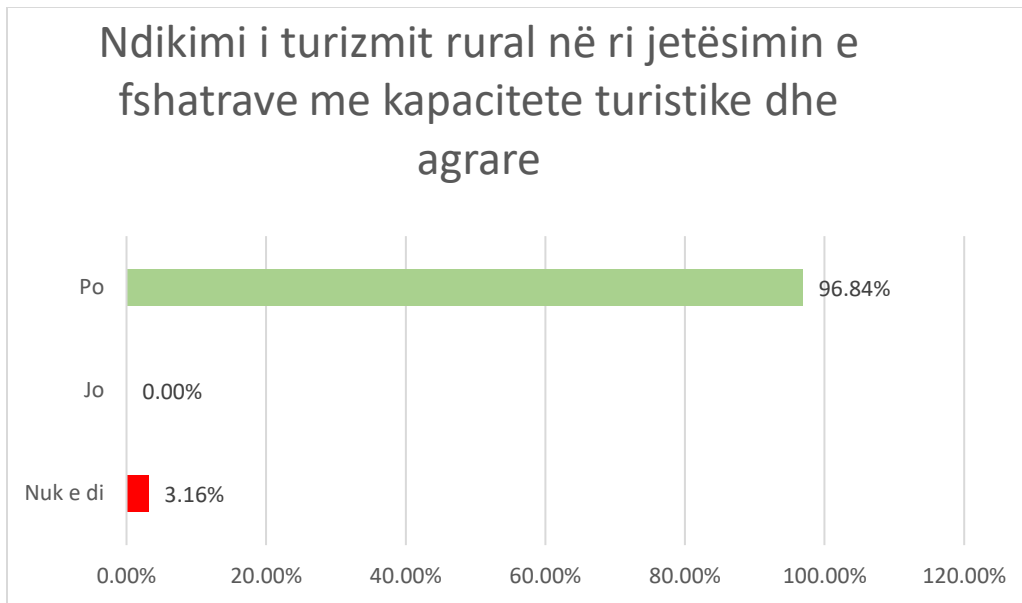
Nga ky grafikon vërejmë që 7.29% e qytetarëve të anketuar janë shumë të informuar rreth kësaj teme.

Në grafikun 7 kemi edhe 9.38% të qytetarëve të anketuar të cilët nuk kanë njohuri aspak rreth turizmit rural dhe agroturizmit, ndërsa 29.17% janë pak të informuar.



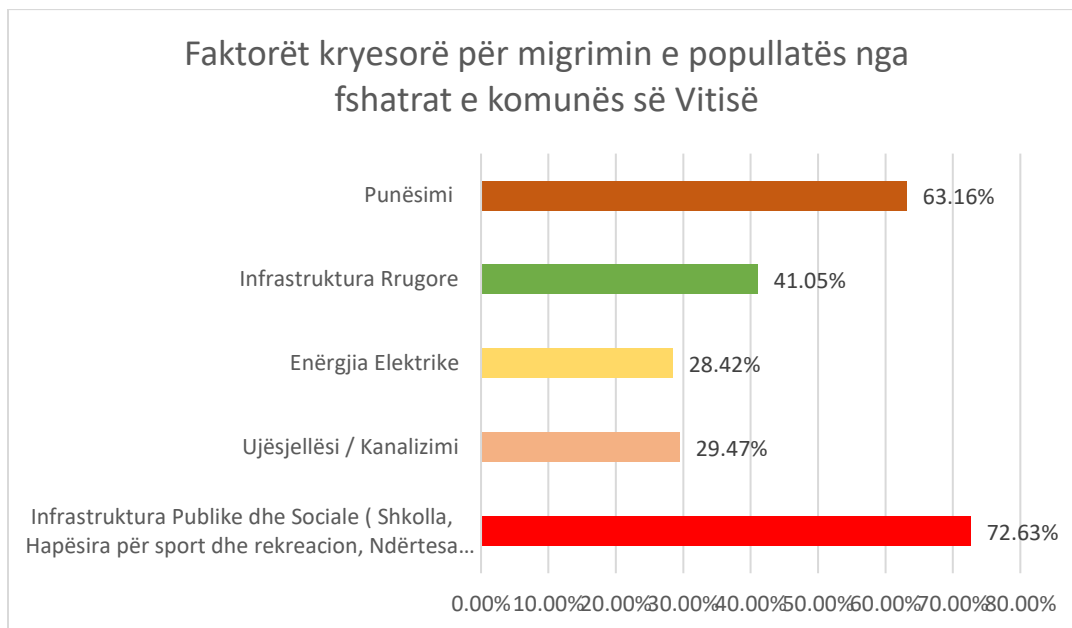
Grafiku 8 Frekuentimi fshatrave turistike me karakter të turizmit rural dhe agroturizmit (Burimi : Hulumtim).

Nga pyetja e dytë që është parashtruar në anketë rreth frekuentimit të qytetarëve në këto fshatra kemi nxjerrë një rezultat me 51.04% të cilët kanë deklaruar që i frekuentojnë pak, 15.63% shumë, 6% aspak dhe 27.08% mjaftueshëm.



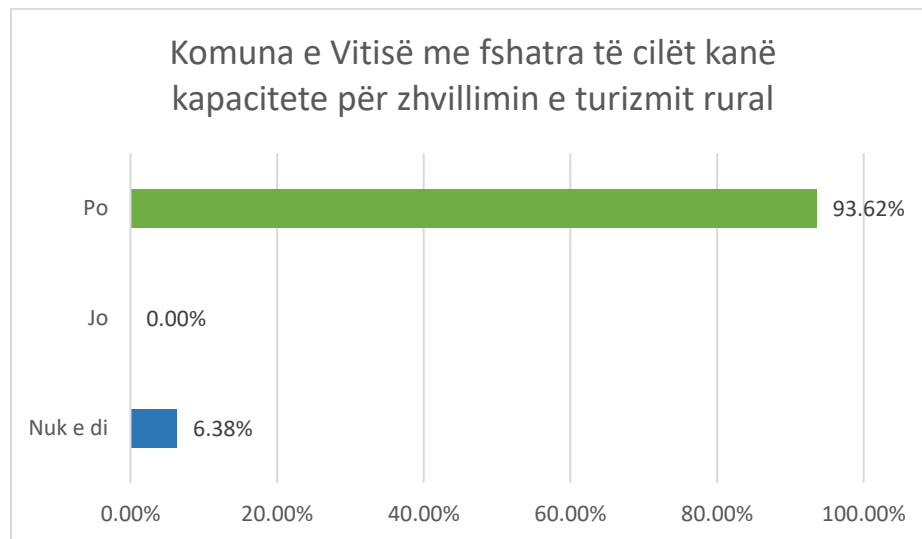
Grafiku 9 Frekuentimi fshatrave turistike me karakter të turizmit rural dhe agroturizmit (Burimi : Huluntim).

Në grafikun 9 kemi të paraqitur rezultatet e pyetjes së tretë rreth ndikimit të turizmit rural në ri jetësimin e fshatrave me kapacitete agrare, ku nga kjo rezultojnë që qytetarët 96.84% mendojnë që zhvillimi i turizmit rural në këto fshatra ka ndikim në rijetësimin e tyre. Nga ky grafikon rezultojnë që 3.16% e qytetarëve nuk kanë njohuri të përgjigjen në këtë pyetje.



Grafiku 10 Faktorët kryesore për migrimin e popullatës nga fshatrat e komunës së Vitisë (Burimi : Huluntim).

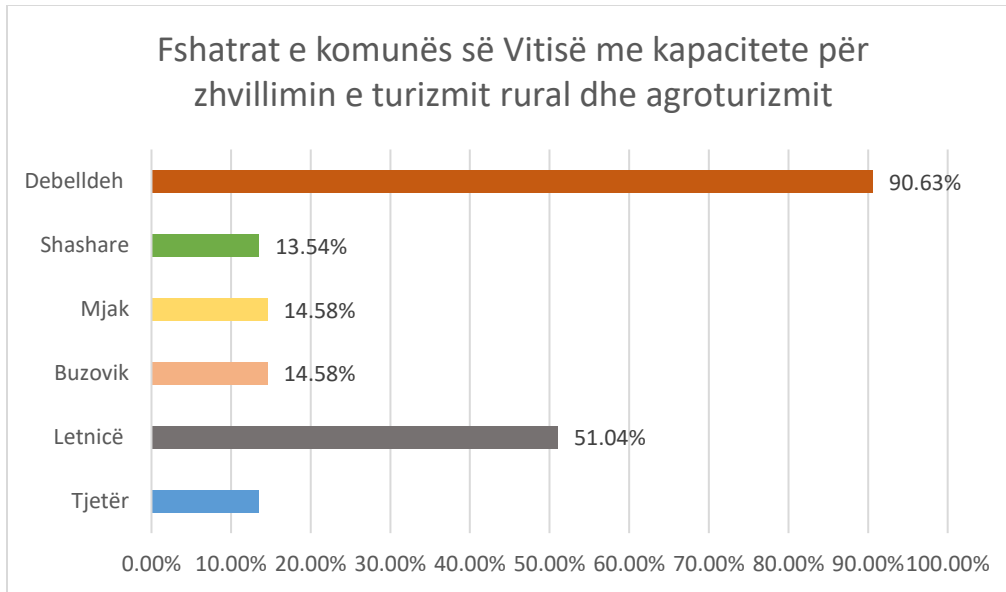
Në grafikun 10 kemi paraqitur rezultatet e pyetjes së katërt rreth faktorëve kryesorë të migrimit të popullatës së fshatit Debelldeh dhe nga kjo pyetje kemi nxjerrë rezultatet ku 63.16% thonë se punësimi është një ndër faktorët kryesorë, 41.05% është infrastruktura rrugore dhe 72.63% është infrastruktura publike dhe sociale si shkolla, hapësira për sport dhe rekreacion, ndërtesa fetare, muze, bibliotekë etj..



Grafiku 11 Komuna e Vitisë me fshatra të cilët kanë kapacitete për zhvillimin e turizmit rural (Burimi : Hulumtim).

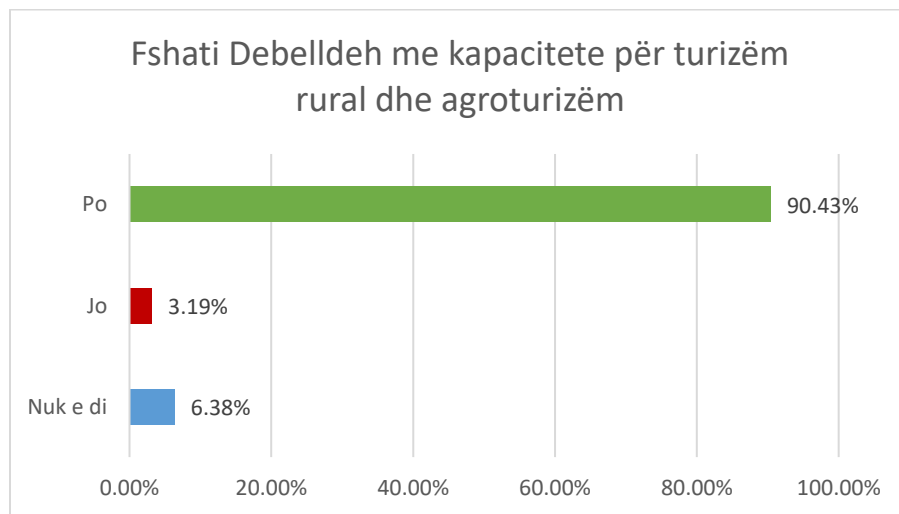
Në grafikun 11 kemi rezultatet e nxjerra nga pyetja ka për qëllim mendimin e qytetarëve se a kemi fshatra në komunën e Vitisë me kapacitete për zhvillim të turizmit rural.

Nga kjo rezulton që 93.62% thonë Po dhe 6.38% thonë se nuk e dinë apo nuk kanë njohuri të tilla.



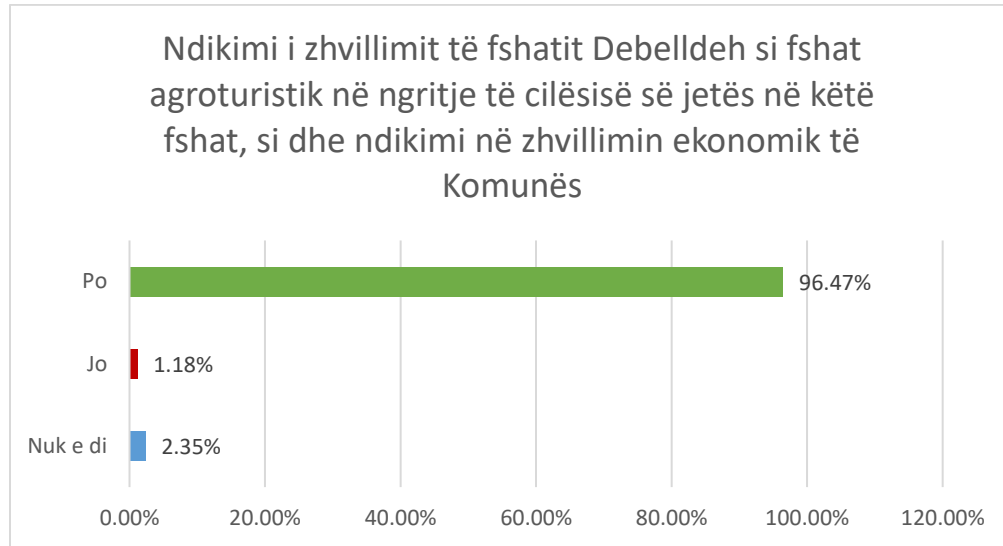
Grafiku 12 Fshatrat e komunës së Vitisë me kapacitete për zhvillimin e turizmit rural dhe agroturizmit (Burimi : Hulumtim).

Në grafikun 12 kemi paraqitur rezultatet e pyetjes së gjashtë ku kemi provokuar mendimin e qytetarëve të anketuar se cilët fshatra mendojnë ata që kanë kapacitete për zhvillim të turizmit rural dhe agroturizmit. Nga kjo kemi rezultatet që 90.63% mendojnë që fshati Debelldeh ka kapacitete për zhvillim të turizmit rural dhe agroturizmit duke vazhduar me 51.04 % për fshatin Letnicë fshat ky në afërsi të fshatit Debelldeh, 15.58% e qytetarëve mendojnë që fshati Mjak dhe Buzovik, fshatra këto fqinje me fshatin Debelldeh, kanë kapacitete për zhvillim të turizmit rural.



Grafiku 13 Fshati Debelldeh me kapacitete për turizëm rural dhe agroturizëm (Burimi : Hulumtim).

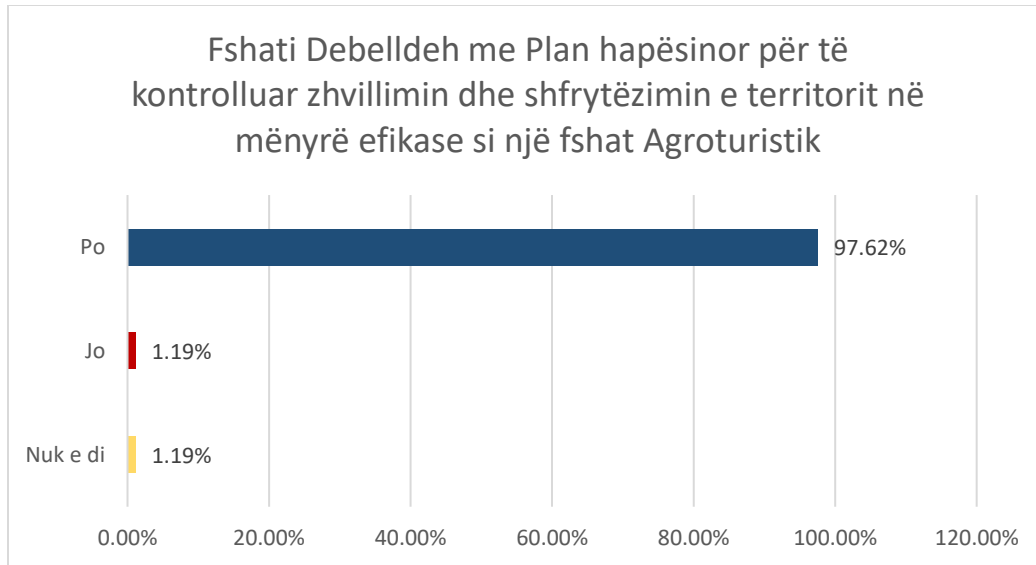
Në grafikun 13 kemi të paraqitur rezultatet rreth pyetjes së shtatë që ju është parashtruar qytetarëve të anketuar, rreth mendimit të tyre rreth fshatit Debelldeh nëse duhet të zhvillohet si fshat agroturistik, nga kjo kemi rezultatet që 90.43% e qytetarëve mendojnë që Po fshati Debelldeh ka kapacitetet e nevojshme, 3.19% janë përgjigjur me JO dhe 6.38% nuk kanë njohuri për tu përgjigjur në këtë pyetje.



Grafiku 14 Ndikimi i zhvillimit të fshatit Debelldeh si fshat agroturistik në ngritje të cilësisë së jetës në këtë fshat, si dhe ndikimi në zhvillimin ekonomik të Komunës (Burimi : Hulumtim).

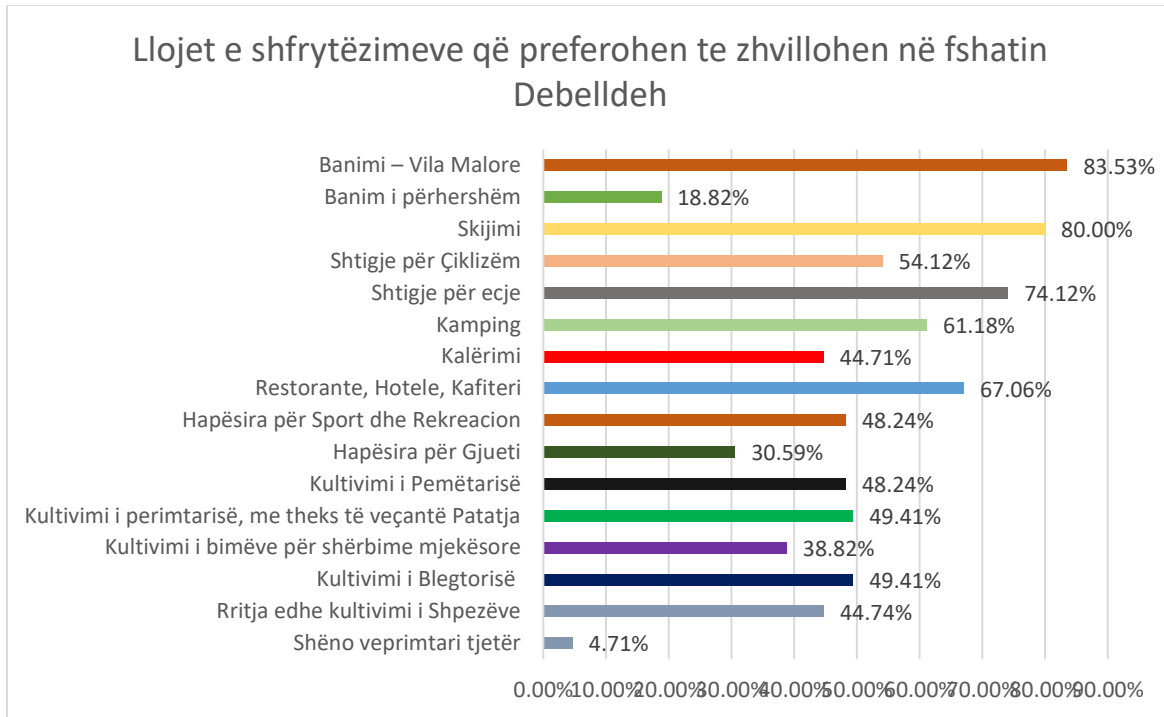
Grafiku 14 përmban rezultatet e pyetjes së tetë se a ka ndikim zhvillimi i fshatit Debelldeh si fshat turistik në ngritjen e cilësisë së jetës në fshat dhe në komunën e Vitisë.

Nga kjo pyetje rezultojnë që 96.47% e qytetarëve të anketuar mendojnë që ka ndikim në zhvillim ekonomik dhe përmirësim të jetës së qytetarëve.



Grafiku 15 Fshati Debelldeh me Plan hapësinor për të kontrolluar zhvillimin dhe shfrytëzimin e territorit në mënyrë efikase si një fshat Agroturistik (Burimi : Hulumtim).

Në këtë grafikon është paraqitur rezultati i pyetjes se a duhet që fshati Debelldeh të ketë një plan hapësinor për të kontrolluar zhvillimet dhe shfrytëzimin e territorit, ku nga kjo rezultojnë që 97.62% janë përgjigjur me PO dhe 1.19 % janë përgjigjur me JO dhe Nuk e di.



Grafiku 16 Llojet e shfrytëzimeve që preferohen te zhvillohen në fshatin Debelldeh (Burimi : Hulumtim).

Në grafikun 16 kemi paraqitur rezultatet e pyetjes së fundit në pyetësor dhe shumë të rëndësishme ku qytetarëve të anketuar ju janë paraqitur disa shfrytëzime kryesore që mendojnë të propozohen në planin hapësinor për fshatin Debelldeh.

Nga kjo kemi nxjerrë rezultate të kënaqshme ku 83.53% e qytetarëve kanë menduar që në fshatin Debelldeh duhet të ketë vila banimi apo shtëpiza malore, 80.00% skijim, 74.12% shtigje për ecje, 54.12% shtigje për çiklizëm, 61.18% Kamping, ku në këtë pyetje një përqindje e madhe ka thënë edhe për kultivim të agroturizmit.

7.4 Përmbledhje e anketës

Pra siç u përmend edhe më lartë, qëllimi i anketës është që të mundë të nxjerrim sa më shumë informacione nga qytetarët rreth gjendjes faktike, informacione këto që na ndihmojnë për identifikimin e problemeve dhe konceptimin e zgjidhjeve të reja në pjesën e planifikuar.

Gjatë anketimit të qytetarëve numri i pjesëmarrësve në këtë anketë ka qenë mesatarisht i kënaqshëm, ku nga data e publikimit 12.02.2020 deri me datën e përfundimit të anketës 29.02.2020, kemi pasur 253 të anketuar.

Anketa është bërë në formë të pyetësorit, ku qytetarët ju kanë përgjigjur 10 pyetjeve, pyetje këto të gjitha rreth temës, të shkurtra, konkrete dhe të qarta, në mënyrë që të mos krijojmë monotoni tek i anketuari.

Bazuar në pyetjen e parë ku fillimisht kemi dashtë të dimë rreth asaj se sa janë të informuar qytetarët rreth turizmit rural dhe agroturizmit, shohim që qytetarët janë mjaftueshëm të informuar, ku 54.17% janë përgjigjur që kanë mjaftueshëm njohuri rreth kësaj fushe dhe që i frekuentojnë këto zona.

7.4.1 Ndikimi i turizmit rural dhe agroturizmit në aspektin ekonomik, social e mjedisor në komunën e Vitisë

Nga anketa kemi nxjerrë informacione të mjaftueshme rreth ndikimit të zhvillimit të turizmit rural në komunën e Vitisë si në aspektin ekonomik, social e mjedisor, ku 96% e qytetarëve mendojnë që zhvillimi i fshatit Debelldëh si fshat agroturistik ndikon në ri jetësimin e tij, në jetën e qytetarëve dhe zhvillimin ekonomik të komunës së Vitisë.

Konstatim

Bazuar në këto të dhëna ne konstatojmë që në fshatin Debelldëh qytetarët e kanë të qartë që duhet të zhvillohet si një fshat turistik dhe se mungesa e zonave turistike në komunën e Vitisë është një handikap për qytetarët dhe ekonominë e vendit.

7.4.2 Faktorët kryesorë në migrimin e popullatës së fshatit Debelldëh

Në pjesën e anketës dhe gjithë analizës tonë ka qenë në interes të dimë se cilët janë faktorët të cilët kanë ndikuar direkt në migrimin e popullatës në fshatin Debelldëh ku kemi rënie drastike të numrit të popullsisë.

Bazuar në të gjeturat nga anketimi i qytetarëve, vijnë në përfundim që mbi 63.16% janë përgjigjur për punësimin si një nga faktorët kryesorë të migrimit të popullatës, ndërsa 72.63% e qytetarëve janë përgjigjur që faktor kryesorë janë : Infrastruktura publike dhe sociale (Shkolla, hapësira për sport dhe rekreacion, ndërtesa fetare, muze, bibliotekë etj.).

Për ndikimin e infrastrukturës rrugore kanë deklaruar 41.05% e qytetarëve të anketuar.

Për energjinë elektrike kanë deklaruar 28.42% e qytetarëve të anketuar, si dhe për ujësjellës dhe kanalizim 29.47%.

Konstatim

Bazuar në të dhënat e anketës, vijnë në përfundim që në fshatin Debelldeh mungojnë kushtet elementare për jetesë duke filluar nga punësimi, infrastruktura publike e sociale e deri tek infrastruktura rrugore e infrastruktura teknike.

Andaj konstatojmë që me zhvillimin e fshatit si fshat turistik dhe agroturistik ne do të krijojmë edhe vende pune edhe përmirësim të mirëqenies sociale të qytetarëve dhe ekonomike të fshatit dhe gjithë komunës së Vitisë.

7.4.3 Vitia me fshatra të cilët kanë kapacitete për tu zhvilluar si fshatra turistike

Pra në përbërjen e pyetësorit vërejmë që kemi pyetje edhe rreth komunës së Vitisë nëse vetëm kemi fshatra me kapacitete për zhvillim të turizmit rural, nga kjo shohim që 93.62% e qytetarëve janë deklaruar që kemi fshatra me kapacitetet të tilla, 0.00% janë deklaruar që nuk kemi dhe 6.38% nga qytetarët janë përgjigjur me nuk e di e që nuk kanë informacione rreth fushës.

Konstatim

Konstatojmë që në komunën e Vitisë përveç fshatit Debelldeh ne kemi edhe fshatra të tjerë të cilët mundë të jenë pjesë e zhvillimit të turizmit rural dhe kulturor.

Pra me zhvillimin e fshatit Debelldeh si fshat agroturistik mundë të provokohet interesi i qytetarëve dhe investitorëve për shtrirjen e këtij zhvillimi edhe në fshatrat përreth të cilët kanë kapacitete të tilla.

7.4.4 Fshatrat e komunës së Vitisë me kapacitete për zhvillimin të turizmit rural dhe agroturizmit

Bazuar në përgjigjet e qytetarëve shohim që janë disa fshatra të cilët kanë kapacitete për zhvillim të turizmit rural dhe agroturizmit, ku 90.63% e qytetarëve janë përgjigjur që fshati Debeldeh ka kapacitete të tilla, 51.04% fshati Letnicë, 14.58 fshati Mjak dhe Buzovik, 13.54% fshati Shashare dhe 13.54% kanë shtuar emra të tjerë të fshatrave si fshati Terpezë, Ballancë e Stubëll.

Konstatim

Nga ajo se çfarë shohim në rezultatin e përgjigjes së qytetarëve rreth fshatrave me kapacitete për turizëm rural dhe agroturizëm në komunën e Vitisë, vërejmë që fshati Debeldeh është cekur nga 90.63% e qytetarëve.

Nga kjo konstatojmë që zhvillimi i fshatit Debeldeh si fshat agroturistik me kombinime të turizmit malor dhe dimëror është i favorshëm edhe për fshatin edhe për qytetarët edhe për gjithë komunën e Vitisë.

Bazuar në këtë vërejmë që edhe fshatrat fqinje të fshatit Debeldeh si : fshati Mjak, Buzovik e Shashare mendohet që mundë të zhvillohet turizëm malor e rural, ndërsa në fshatin Letnicë përveç turizmit rural e malor, atje mundë të zhvillohet edhe turizmi kulturor, duke u bazuar në pelegrinazhin për festën e “ Dita e Zojës” e cila zhvillohet në këtë fshat si dhe ndërtimet karakteristike si të kishës së Letnicës etj.

7.4.5 Ndikimi i fshatit Debeldeh si fshat agroturistik në ngritjen e cilësisë së jetës në këtë fshat, si dhe ndikimi në zhvillimin ekonomik të komunës së Vitisë.

Gjatë anketimit me qytetarët kemi provokuar edhe mendimin e qytetarëve rreth ndikimit të fshatit Debeldeh në përmirësimin e jetës në këtë fshat si dhe ndikimin në zhvillim ekonomik të komunës së Vitisë.

Ku nga kjo pyetje shohim që 96.47% e banorëve dhe qytetarëve të komunës së Vitisë, janë përgjigjur me PO.

Konstatim

Nga kjo konstatojmë që qytetarët e komunës së Vitisë si dhe banorët e fshatit janë të vetëdijshëm, që përveç përmirësimit të aspektit social e jetësor të tyre, fshati Debelldeh do të ketë ndikim edhe në aspektin ekonomik të banorëve dhe komunës së Vitisë.

7.4.6 Fshati Debelldeh me Plan hapësinor për territorin e tij

Në këtë anketim, qytetarët janë pyetur edhe për mundësinë e hartimit të një plani hapësinor të fshatit Debelldeh, ku ky plan do të trajtoj fshatin në aspektin e planifikimit hapësinor, në të cilin do të tentohet që ky fshat, të ketë një zhvillim të kontrolluar të territorit, si fshat agroturistik me kombinime të turizmit malor dhe dimëror.

Nga kjo pyetje, 97.62% nga qytetarët e komunës së Vitisë, por edhe banorët e fshatit Debelldeh janë përgjigjur me PO, 1.19% me JO dhe Nuk e di.

Konstatim

Bazuar në këto rezultatet konstatojmë që qytetarët pa marrë parasysh njohurive të tyre rreth planifikimit hapësinor dhe urbanistik, ata e dinë nevojën e një plani hapësinor për territorin e fshatit Debelldeh i cili do të përcaktonte saktë shfrytëzimet dhe mënyrën e shfrytëzimit dhe zhvillimit të territorit si një fshat turistik.

Kjo vjen edhe si rrjedhojë e zhvillimit të pa kontrolluar të territorit deri më tani i cili po shkatërron mjedisin e tyre në mënyrë të pa kontrolluar nga autoritetet kompetente.

7.4.7 Destinimet e preferuara për shfrytëzimin e planifikuar të tokës

Bazuar nga të dhënat që kemi nxjerra si rezultat, nga pyetja, se cilat destinime turistike dhe agrare mendoni që duhet të zhvillohen në fshatin Debelldeh. vërejmë që ndër destinimet turistike dhe agrare më të pëlqyerat kanë rezultuar të jenë :

Tabela 6 Rezultatet e nxjerra nga pyetja për destinimet e propozuara për shfrytëzimin e planifikuar të tokës.

Destinimet turistike	Destinimet agrare
Banim – Vila Malore me 83.53%	Blegtoria 49.41%
Skijimi me 80.00%	Kultivimi i perimeve (Patatja) 49.41%
Çiklizmi me 54.12%	Pemëtaria 48.24%
Shtigje për ecje 74.12%	Kultivimi i shpezëve 44.74%
Kamping 61.18%	Kultivimi i bimëve mjekësore 38.82%
Ndërtesa Hoteliere 67.06%	Veprimtari tjetër (Peshku) 4.71%
Kalërim 44.71%	
Sport dhe Rekreacion 48.24 %	
Hapësira për gjueti 30.59 %	
Banim i përhershëm 18.82%	

Konstatim

Bazuar në këto rezultate shohim që shumica e destinimeve janë të pëlqyera nga qytetarët e anketuar. Nga kjo konstatojmë që këto shfrytëzime mundë të përdoren në pjesën e planifikuar të shfrytëzimeve dhe destinimeve të tokës, duke mos përjashtuar destinomë të tjera të cilat do të vijnë në shprehje gjatë hartimit të konceptit të planit hapësinor për fshatin Debelldeh.

8 DETYRA PLANIFIKUESE

Në komunën e Vitisë, më saktësisht në fshatin Debelldeh do të planifikohet një plan hapësinor, plan ky i cili fshatit do ti fuqizon karakterin e një fshati agroturistik në kombinim me turizmin malor.

Ky fshat ka një sipërfaqe prej 924.74 Hektar apo 9.240 km² dhe lokacioni i fshatit Debelldeh gjendet në trevën e Karadakut rreth 13 km në jug të Komunës së Vitisë.

Në lindje ky fshat kufizohet me fshatin Buzovik dhe Lubishtë, ndërsa në pjesën perëndimore kufizohet me fshatin Binçë.

Në perëndim kufizohet me vendbanimin Mjak, kurse në jug me fshatin Tanushë i cili ndodhet në territorin e Republikës së Maqedonisë Veriore.

PËRMBAJTJET TË CILAT DUHET TË PLANIFIKOHEN JANË :

8.1 Banim i përkohshëm – shtëpiza malore

Tek këto hapësira duhet të planifikohet fillimisht kapaciteti i akomodimit të vizitorëve në këto zona e më pastaj ndarja e blloqeve urbane, në këto blloqe të banimit do të planifikohet :

- Numri vizitorëve për akomodim në shtëpi malore maksimumi 1300 vizitor
- Qasja në parcelë kadastrale (Rrugë për qasje – min 6m gjerësi)
- Sigurimi i mjaftueshëm i parkingjeve (1 vend parking / shtëpi) në kuadër të parcelës.
- Plani i parcelimit (Parcela maksimale, Shtëpi e veçantë 1000m², Shtëpi dyshe 800m², shtëpi në varg 500m²)
- Llojet e shtëpive malore – Shtëpi e veçantë, Shtëpi dyshe dhe shtëpi në varg
- Detalizimi i një blloku me shtëpiza malore (Situacioni i gjerë 1: 500 ose 1: 1000, Prerjet karakteristike të bllokut 1: 500 ose 1: 1000, Silueta, ilustrime 3D).

8.2 Integrimi i banimit ekzistues në pjesën e planifikuar

Në këtë fushë duhet të integrohet gjendja ekzistuese e shtëpive të banimit dhe përshtatja e tyre me kushtet e reja për banim të përhershëm në këto sipërfaqe.

- Të sigurohet qasje në secilën parcelë kadastrale të shtëpive ekzistuese për banim.
- Sigurimi i mjaftueshëm i parkingjeve (*1 vend parking / shtëpi*) në kuadër të parcelës kadastrale.
- Integrimi i shtëpive ekzistuese për banim në gjendjen e planifikuar duke mos penguar zhvillimet e ndërtimeve të reja si në kontestin urban ashtu edhe në aspektin funksional të zhvillimit të agro – turizmit.

8.3 Ndërtesa hoteliere

- Numri banorëve për akomodim në hotele 200 banor.
- Qasja në parcelë kadastrale.
- Orientimi në parcelë kadastrale.
- Sigurimi i mjaftueshëm i parkingjeve në kuadër të parcelës (Ndërtesat e hoteleve deri në $3 * 0.2$ VP / një shtrat)
- Plani i parcelimit (Parcela maksimale $2000m^2$).
- Llojet e ndërtesave hoteliere – ndërtesë e veçantë
- Detalizimi i një blloku me ndërtesa hoteliere (Situacioni i gjerë 1: 500 ose 1: 1000, Prerjet 1: 500 ose 1: 1000). Silueta 1: 500 ose 1: 1000 dhe 3D ilustrime.

8.4 Pista për skijim

Tek kjo përmbajtje duhet të bëhet integrimi i një piste ekzistuese në pjesën e planifikuar si dhe planifikimi i pistës së re për skijim.

Në kuadër të skijimit duhet të planifikohen këto përmbajtje :

- Gjatësia maksimale e pistës së skijimit 300 deri 500 m (Pistë e vogël skijimi)
- Sipërfaqja minimale 15 hektar
- Ndërtesë përcjellëse (Hapësira e zhveshtoreve dhe parapërgatitjeve $1200 m^2$)
- Sigurimi i mjaftueshëm i vend parkingjeve 4 VP/ $100 m^2$ në kuadër të parcelës kadastrale.

- Detalizimi i pistës së skijimit (Situacioni i gjerë 1: 500 ose 1: 1000, Prerjet karakteristike të pistës 1: 500 ose 1: 1000, Silueta, ilustrime 3D)

8.5 Shtegu për çiklizëm

Në këtë fushë duhet të ofrohet një zgjidhje konkrete dhe atraktive, kjo fushë kërkon më shumë zonat malore ku me raste duhet të jetë sfiduese për çiklistët me ngritje dhe ulje të menjëhershme në mënyrë që të përcillet emocion adrenaline gjatë vizitës së zonave malore të fshatit.

- Shtegu për çiklizëm me gjerësi deri në 2.5m
- Hapësirat afariste ku mundë të merren biçikleta me qera 1000m²
- Zona mbrojtëse e shtegut me dimensione 0.50m nga të dy anët.

8.6 Shtegu për kalërim

Tek pjesa e kalërimit preferohet që shtigjet të jenë natyrale dhe jo të shtruara me materiale të forta.

- Pjesa e shtegut për kalërim me gjerësi minimale 3 deri 4m
- Fermat për rritjen e kuajve të kenë qasje dhe afërsi me shtigjet për kalërim.
- Rruga të cilën do të përshkoj shtegu të jetë më shumë malore dhe larg shtëpizave malore dhe sipërfaqeve të planifikuara për kamping.

8.7 Shtegu për ecje

Tek pjesa e shtegut për ecje shtigjet duhet të jenë natyrale dhe mos të jenë të shtruara me materiale të forta por me materiale rrethore apo organike (gur dhe zhavorr).

- Gjerësia minimale deri 2m
- Shtegu të përshkoj zonat malore dhe pozitat me bukuri natyrore për atraksion të vizitorëve.
- Shtegu për ecje të ketë atë shtrirje hapësinore që të përshkoj edhe fermat ku vizitorët të mundë ti vizitojnë ato nga afër gjatë ecjes.
- Distanca minimale e shtegut për ecje nga shtegu për kalërim dhe çiklizëm 30 m.

8.8 Hapësira për kamping

- Sipërfaqja maksimale 1 hektar
- Sigurimi i rrugëve për qasje deri në hapësirat për kamping, gjerësia 8m
- Sigurimi i hapësirave për parking 1 VP / tendë, në parkingje përgjatë rrugore.
- Pozita gjeografike në pjesët me lartësi më të madhe mbidetare dhe reliev malor.

8.9 Fermat për kultivim të blegtorisë dhe shpendëve

Në tokën bujqësore të planifikohet edhe ndërtimi i fermave për kultivimin e blegtorisë dhe shpendëve:

- Sipërfaqja maksimale e sipërfaqes (hapësirës) ku do të vendoset ferma me objektet përcjellëse (jo më pak se 0.30 ha)..
- Qasja në parcelë kadastrale.
- Orientimi në parcelë kadastrale.
- Sigurimi i mjaftueshëm i parkingjeve (*10 vend parkingje / fermë*).
- Detalizimi i një blloku të fermave për blegtori (Situacioni i gjerë 1: 500 ose 1: 1000, ilustrime 3D).

8.10 Pjesa hartografike

Në hartimin e planit hapësinor të fshatit Debelldëh përveç pjesës tekstuale duhet të paraqitet edhe pjesa hartografike me hartat si në vijim :

- 1) Destinimin e lokacionit gjendja ekzistuese, përpjesa $P = 1 : 5000$
- 2) Ridestinimi i lokacionit , përpjesa $P = 1 : 5000$
- 3) Planifikimi- zgjidhja urbane e tërë lokacionit, përpjesa $P = 1 : 5000$
- 4) Detalet urbane (baza, prerja, silueta + 3D për secilin destinim të planifikuar),

Përpjesa $P = 1:1000$

- 5) Pamjet 3-dimensionale (minimum dy) nga pozicionet e ndryshme.
- 6) Një pamje 3-dimensionale nga larte në të cilën përfshihet tërë lokacioni.

9 KONCEPTI ZHVILLIMOR I PLANIT HAPËSINOR PËR FSHATIN AGRO – TURISTIK DEBELLDEH

Bazuar në detyrën projektuese e cila rrjedhë si rezultat i analizave të bëra në analizën e gjendjes ekzistuese si dhe hulumtimit i cili është realizuar përmes anketimit, kemi arritur të hartojmë konceptin e zhvillimit hapësinorë të fshatit agro – turistik Debelldeh.

Koncepti është i bazuar në nëntë pika kryesore në të cilat parashihen të gjitha zhvillimet që do të planifikohen në territorin e fshatit me kapacitete për zhvillim të agro – turizmit, turizmit malor dhe turizmit dimëror në Debelldeh.

9.1 Integrimi i shtëpive ekzistuese për banim të përhershëm në gjendjen e planifikuar.

Shtëpitë ekzistuese të cilat ndodhen aktualisht në fshatin Debelldeh janë në përqindje të madhe të zbrazëta.

Në këtë koncept ato shtëpi planifikohen të integrohen duke mundësuar rinovimin e tyre gjithmonë duke ju përshtatur karakterit të zonës turistike dhe shtëpizave malore, kjo për arsye të ruajtjes së kontestit urban që do të krijohet me ndërtimin dhe përdorimin e materialeve tek shtëpizat malore.

Në këto shtëpi do të mundësohet shfrytëzimi si bujtina, ofrimi i shërbimeve të ushqimeve tradicionale, gjithashtu edhe për banim të banorëve rezident të fshatit.

9.1 Banim i përkohshëm – shtëpiza malore

Duke pasur parasysh se shtëpitë ekzistuese janë në numër të vogël dhe nuk mundë të mbulojnë akomodimin e të gjithë vizitorëve, në konceptin e zhvillimit hapësinorë janë planifikuar 328 shtëpi malore tek të cilat kemi tre tipe të ndryshme, si shtëpiza malore të veçanta, shtëpiza malore dyshe dhe shtëpiza malore në varg.

Tek shtëpizat malore planifikohet një pozitë gjeografike në terrene të pjerrëta ku këto terrene na japin mundësinë e sigurimit të pamjeve të peizazhit nga secila anë e shtëpive gjithmonë duke mos penguar shtëpizat njëra tjetrën.

Gjithashtu këto shtëpiza janë të planifikuar afër kullosave, kjo për arsye për të sjellë përjetimin e jetës në fshat tek qytetarët të cilët vizitojnë këto shtëpiza.

Shtëpizat malore janë planifikuar me materiale natyrale në të cilat lejohet përdorimi i gurit drurit, mbulesa me tjegulla me ngjyre natyrale, gjithmonë për të ofruar ndjesinë e natyrës dhe mos të rënë në kontrast me kontestin hapësinorë që ka peizazhi i fshatit.

Këto shtëpiza planifikohet të jenë të gjitha me sistemin smart home duke u bazuar në efikasitet energjetike pra përdorim të enërgjisë së ripërtitshme.

Shtëpizat do të kenë një hapësirë të mjaftueshme të parcelës sipas detyrës projektuese, ku në këtë parcelë planifikohen edhe vend parkimet gjithashtu edhe hapësira rekreimi për vizitorët.

9.1 Ndërtesa hoteliere

Ndërtesat hoteliere janë të planifikuara në qendër të fshatit dhe pikën më të rrafshët që ka ky fshat, kjo për arsye të mundësisë së qasjes më të lehtë të vizitorëve ngaqë në këto hapësira përveç vizitorëve që do të qëndrojnë më gjatë planifikohet të kemi edhe vizitorë në kohë të shkurtër.

Në këto hotele planifikohet të kemi restorante, pijetore e kafiteri të ndryshme, gjithashtu dhoma për akomodim për vizitorë që dëshirojnë të rrijnë më gjatë.

Restorantet përgatitjen e ushqimeve do të kenë ofertë tradicionale të fshatit gjithashtu të gjitha ushqimet do të jenë nga fermerët e fshatit të cilët prodhohen në po të njëjtin fshat.

Ndërtesat do të jenë të planifikuara nga materiale organike gurë, dru, tjegulla me përbërje dhe ngjyre natyrale në fasada.

9.1 Pista për skijim

Përveç pistës ekzistuese që është në fshatin Debelldeh, në këtë koncept planifikohet edhe një pistë e skijimit e cila do të jetë me kapacitete më të vogla se ajo ekzistuese por që do të përmbushë saktësisht kërkesat e vizitorëve.

Kjo pistë e skijimit në vete do të përmbajë skiliftin, pistën për rrëshqitje e cila bazuar në analizat e terrenit është e vendosur në një pjerrtësi relativisht të mirë të terrenit, gjithashtu do të ketë edhe ndërtesën përcjellëse të saj për nevoja të ndryshme të zhvillimit të këtij sporti.

9.1 Shtegu për çiklizëm

Shtegu për biçikleta është një shteg i cili ka një gjatësi prej 11.40km dhe planifikohet në pjesët më atraktive natyrore të fshatit.

Në pjesë të ndryshme planifikohet të ndërtohen ura të cilat do të sjellin ngritje ulje të ndryshme, për të qenë më atraktive për çiklistët.

Shtegu planifikohet që pjesën më të madhe të kalojë nëpër toka pyjore duke mos penguar zhvillimet e tjera në këtë fshat.

9.1 Shtegu për kalërim

Shtegu për kalërim planifikohet të shtrihet kryesisht në zona malore dhe do të ketë një gjatësi prej 13.33km në pjesë më atraktive, ky shteg nuk do të ketë trase të kufizuar sikur shtigjet për biçikleta por do të jetë më i lirë ngaqë karakteristikat e kalërimit kërkojnë një gjë të tillë.

Shtegu për kalërim do të jetë i lidhur ngushtë me stallat e kuajve të cilat bëjnë kultivimin e tyri dhe gjithashtu zhvillimin e kësaj veprimtarie.

9.1 Shtegu për ecje

Shtegu për ecje do të ketë një gjatësi prej 10.77km dhe do të shtrihet në pjesët më atraktive me pjerrtësi të ndryshme që ka fshati, gjithmonë për të dhuruar një atraksion tek vizitorët.

Shtigjet për ecje do të kenë nivel të mirë të sigurisë duke mos rënë ndesh me shtigjet për kalërim dhe çiklizëm pasi që këto zhvillime dallojnë njëra nga tjetra, pra edhe terrenet do të kenë të ndara.

9.1 Hapësira për kamping

Këto hapësira do të jenë në terrene kryesisht të larta, thellë në zona malore dhe krejtësisht të lira nga zhvillimet e tjera.

Kampingu përveç sistemit tendë mendohet të zhvillohet edhe në sistemin me automjete adekuate për parking.

Në këto terrene planifikohet ofrimi i infrastrukturës së nevojshme për ngritjen e tendave gjithashtu edhe për mundësinë e shkuarjes në ato zona me automjet si dhe qasjet e nevojshme në infrastrukturë teknike.

9.1 Fermat për kultivim të blegtorisë dhe shpendëve

Tek fermat mendohet që banorët rezident të fshatit por edhe qytetarë të tjerë të cilët nuk jetojnë në fshatin Debelldeh të kenë mundësi të zhvillimit të veprimtarive bujqësore në këtë fshat.

Koncepti ynë është që në këtë fshat të zhvillohen fermat për kultivim të blegtorisë edhe shpendarisë, gjithmonë duke u bazuar në analizat e gjendjes ekzistuese ku rezultojnë që kemi një pjesë të konsiderueshme të kullosave.

Fermat planifikohen të vendosen në distancë jo më afër se 300m nga shtëpizat e malore, mirëpo kullosat mendohet që të ofrohen deri në afërsi të shtëpizave dhe hoteleve, në mënyrë që kafshët të japin ndjesinë e të jetuarit në fshat për vizitorët të cilët do të kalojnë kohë në ato shtëpiza malore.

Këto ferma do të jenë furnizimi kryesor i vizitorëve me ushqim nga prodhimet e tyre, duke furnizuar restorantet dhe të gjithë të interesuarit.

Gjithashtu këto ferma do të shërbejnë edhe në aspektin turistik, pra mendohet që këto ferma të jenë të hapur për vizitorë, duke shërbyer edhe në aspektin përfitimit të njohurive të vizitorëve rreth kafshëve, kultivimit të tyre dhe prodhimeve që na sjellin ato.

10 KONKLUZIONI

Në këtë hulumtim paraqitet destinimi dhe planifikimi i territorit për zonën agroturistike Debelldeh, si një formë apo zgjidhjen e problematikave dhe ndalimit të degradimit të fshatrave me kapacitete natyrore e strategjike për zhvillimin e agroturizmit, turizmit malor dhe turizmit dimëror.

Bazuar në këtë hulumtim konkludojmë që në vendin tonë duhet të mbrohen këto fshatra nga ndërtimet e egra dhe degradimet e mjedisit që ndodhin në vazhdimësi, si masë mbrojtëse propozohet hartimi i planeve hapësinore për të gjithë këto fshatra, si dhe kontrollimi i zhvillimit të territorit në këto fshatra.

Në komunën e Vitisë përveç fshatit Debelldeh në afërsi të këtij fshati gjenden edhe fshatra të tjera me kapacitete të ngjashme si Fshati Mjak, Shashare, Buzovik dhe fshati Binqë, fshatra tek të cilat duhet të hartohen plane të ngjashme hapësinore apo plane regjionale në të cilat mundë të përfshihen edhe fshatra kufitare të Maqedonisë së Veriut, si fshatra me kapacitete të mëdha për zhvillimin e turizmit, ku ky plan hapësinor regjional do të sjellë në mënyrë efektive përfitime për të dy vendet duke iniciuar edhe një bashkëpunim të ndërsjellë ndërkufitar.

Pra në rastin më të mirë për fshatrat me kapacitet për zhvillim të turizmit konkludohet që planifikimi i mirëfilltë hapësinor dhe kontrollimi i territorit përmes këtij instrumenti, do të sjellë

një zhvillim të qëndrueshëm dhe efikas të këtyre vendbanimeve të cilat janë në duke u degraduar në një masë të konsiderueshme.

11 REFERENCAT

Ballyhoura (2021) *Ballyhoura*. Available at: <https://visitballyhoura.com/> (Accessed: 10 January 2021).

Basilicata, A. (2021) *APT Basilicata*. Available at: <http://www.aptbasilicata.it/Home-Page.1+M52087573ab0.0.html> (Accessed: 10 January 2021).

Jakupi, A. (2005) *Metodologjia e Punës Shkencore Kërkimore*. 1st edn. Prishtinë: : UNIVERSITETI I PRISHTINËS FAKULTETI EKONOMIK STUDIMET PROFESIONALE MASTER Departamenti: FINANCA DHE BANKA.

Komuna e Vitisë (2010) *Plani Zhvillimor I komunës së Vitisë dhe I Kllkotit 2010-2020+*. Viti.

Lasker, G. (1999) *Advances In Support Systems Research, Internat. Inst. for Advanced Studies in Systems Research and Cybernetics*. Windsor, Ontario.

Lungau (2021) *Urlaub Im Salzburger Lungau*. Available at: <http://www.lungau.at> (Accessed: 10 January 2021).

Smith, V. and Eadington, W. (1992) *Tourism Alternatives: Potentials and Problems in the Development of Tourism*, University of Pennsylvania Press.

BIBLIOGRAFIA

Prof. Dr Binak Beqaj “Nga planifikimi urban modern, drejtë planifikimit hapësinor të integruar”

Prof. Dr Binak Beqaj “Zhvillimi urban, planifikimi dhe dizajni”.

Prof. Dr. Ago Nezha, Dr. Robert Çelo “Agroturizmi burim mirëqënie për zonat rurale “

Filippo Randelli, Patrizia Romei, Marco Tortora “An evolutionary model for the rural tourism study.

Kozak, N. and Kozak, M., n.d. Tourism Development.

Saxena, G. and Ilbery, B., 2008. Integrated rural tourism a border case study. *Annals of Tourism Research*, 35(1), pp.233-254.

Petrea, R., 2006. *Rural Tourism And Sustainable Development*. Oradea: Editura Universității din Oradea.

Gîndu, E., Chiran, A. and Jităreanu, A., 2013. *Marketing În Alimentația Publică Și Agroturism*. Iași: Pim.